



CYNGOR SIR  
YNYS MÔN  
ISLE OF ANGLESEY  
COUNTY COUNCIL

# Adroddiad Iechyd a Diogelwch 2013/2014

# Adroddiad Blynyddol ar Iechyd a Diogelwch Corfforaethol

CYNNWYS

		Tudalen
1	Rhagarweiniad	3
2	Rheolaeth Gorfforaethol	4
3	Gwybodaeth Ystadegol	5
4	Partneriaethau	16
5	Ymgynghori ar y Cyd	17
6	Y Ddarpariaeth Iechyd Galwedigaethol	17
7	Cyflawniadau Allweddol (trosolwg)	18
8	Monitro Perfformiad Iechyd a Diogelwch	19
9	Cynllun Gweithredu Strategol (corfforaethol tymor hir)	23
10	Casgliad a Chynllun Datblygu	24

## 1 Rhagarweiniad

Mae Polisi Iechyd a Diogelwch Corfforaethol Cyngor Sir Ynys Môn yn cynnwys ymrwymiad i baratoi a chyhoeddi Adroddiad Blynyddol ar Iechyd a Diogelwch sy'n rhoi manylion am gynnydd a wnaed o ran cwrdd â thargedau yn y Cynllun Gweithredu Blynyddol ar gyfer Iechyd a Diogelwch Corfforaethol.

Mae Cymdeithas Llywodraeth Leol Cymru (CLILC) wedi datblygu fframwaith a chanllawiau ar gyfer cynhyrchu Adroddiad Blynyddol ar Berfformiad yn y maes Iechyd a Diogelwch. Mae'r fframwaith a'r canllawiau yn darparu cyfres o benawdau fel cymorth ar gyfer adrodd ar berfformiad yn y maes Iechyd a Diogelwch. Nid yw'n fwriad i'r fframwaith fod yn ddadansoddiad cynhwysfawr o Iechyd a Diogelwch ond fe ddylai gynorthwyo i nodi ymrwymiad, gallu a chyfeiriad o ran rheoli Iechyd a Diogelwch galwedigaethol.

Mae'r adroddiad hwn yn dilyn y fformat a ddarparwyd gan Gymdeithas Llywodraeth Leol Cymru.

Yn ystod y deuddeng mis a aeth heibio bu pwyslais sylweddol ar raglenni gwaith a newid mawr sydd raid wrthynt fel rhan o'r Cynllun Trawsnewid yn yr Awdurdod. Efallai bod y swmp o waith yr oedd angen i Reolwyr ei wneud wedi amharu ar eu gallu i roi sylw i lawer o swyddogaethau dydd i ddydd a rhai elfennau Iechyd a Diogelwch. Dylai'r adroddiad hwn fod o gymorth i asesu anghenion ar gyfer y dyfodol yn y maes Iechyd a Diogelwch yn yr Awdurdod.

## 2 Rheolaeth Gorfforaethol

Yn ystod 2013/14 gwelwyd newid sylweddol yn y strwythur rheoli ar gyfer CSYM. Mae Uwch Dîm Arweinyddiaeth (UDA) wedi ei sefydlu ac mae gan nifer o Benaethiaid Gwasanaeth feysydd gwasanaethau ychwanegol i roi sylw iddynt. Cafwyd cymorth gan ymgynghorydd allanol gyda'r broses asesu ar gyfer y tîm rheoli.

Oherwydd bod y Grŵp Penaethiaid yn cwrdd yn rheolaidd dylai hynny olygu bod modd uwchgyfeirio unrhyw faterion i'r UDA i sicrhau bod camau priodol yn cael eu cymryd i ddatrys materion iechyd a diogelwch neu faterion eraill.

Mae cyfansoddiad y cyngor yn nodi cyfrifoldebau o fewn y strwythur rheoli. Mewn perthynas ag Iechyd a Diogelwch, mae Dogfen Cyfrifoldebau Corfforaethol yn amlinellu cyfrifoldebau'r cynghorwyr, gweithwyr, llywodraethwyr ysgol a staff dysgu. Mae'r drafftiau diweddaraf o'r Ddogfen Cyfrifoldebau Corfforaethol a'r Strategaeth Iechyd a Diogelwch i'w gweld yn Atodiad 1. Dyllid ystyried a chymeradwyo'r ddogfen hon fel dogfen gorfforaethol.

<b>Cam 1</b>	Darllen ac ystyried y Ddogfen Cyfrifoldebau Corfforaethol a'i chymeradwyo fel dogfen gorfforaethol
--------------	--

Dylai cyflwyno gwaith Adolygu Perfformiad, gan gynnwys cynhyrchu cynlluniau busnes a fydd yn cael eu hasesu a'u cymeradwyo bob blwyddyn gan yr UDA, arwain at fwy o reolaeth dros y Cyngor yn ei gyfanrwydd. Dylai hynny sicrhau mwy o atebolrwydd ar draws y cyngor gyda thargedau a nodau wedi eu cynnwys mewn cynlluniau busnes. Dylai ystyriaethau Iechyd a Diogelwch fod wedi eu hymgorffori yn y cynlluniau busnes hyn. Byddai hynny'n golygu y byddai materion Iechyd a Diogelwch yn rhan annatod o'r cynlluniau busnes yn hytrach na phethau a ychwanegir atynt wedyn pan fo'r cynlluniau busnes yn cael eu rhoi ar waith.

<b>Cam 2</b>	Ymgorffori Cynlluniau Iechyd a Diogelwch yng Nghynlluniau Busnes y Gwasanaethau a'u cyflwyno i'r Grŵp Adolygu Perfformiad am sylwadau cyn eu trosglwyddo i'r UDA
--------------	--

### 3 Gwybodaeth Ystadegol

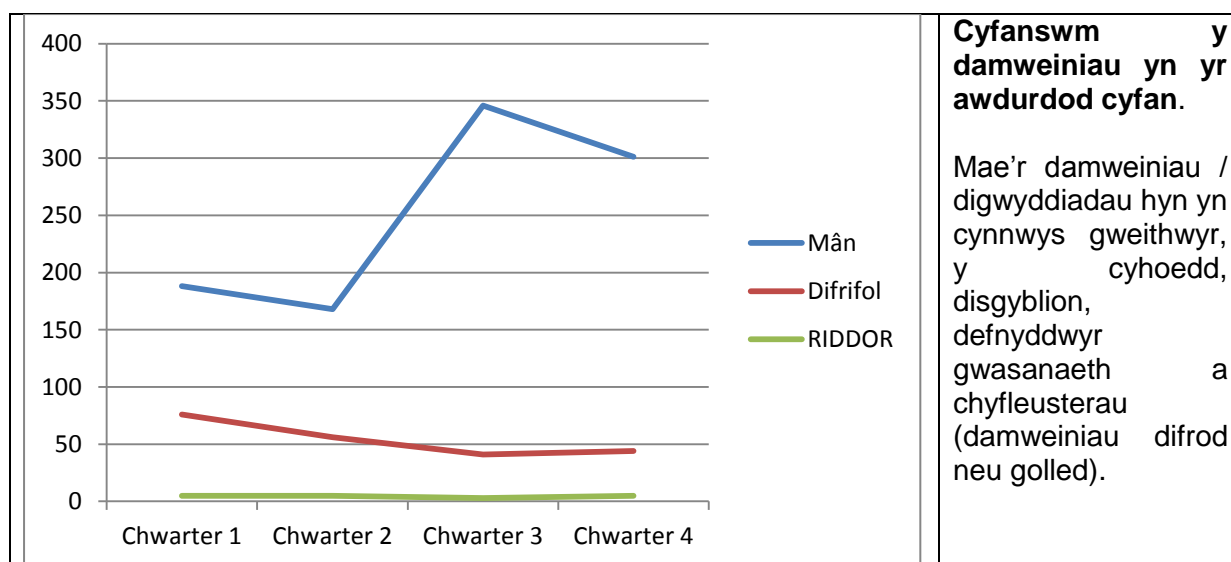
#### Damwain/digwyddiad

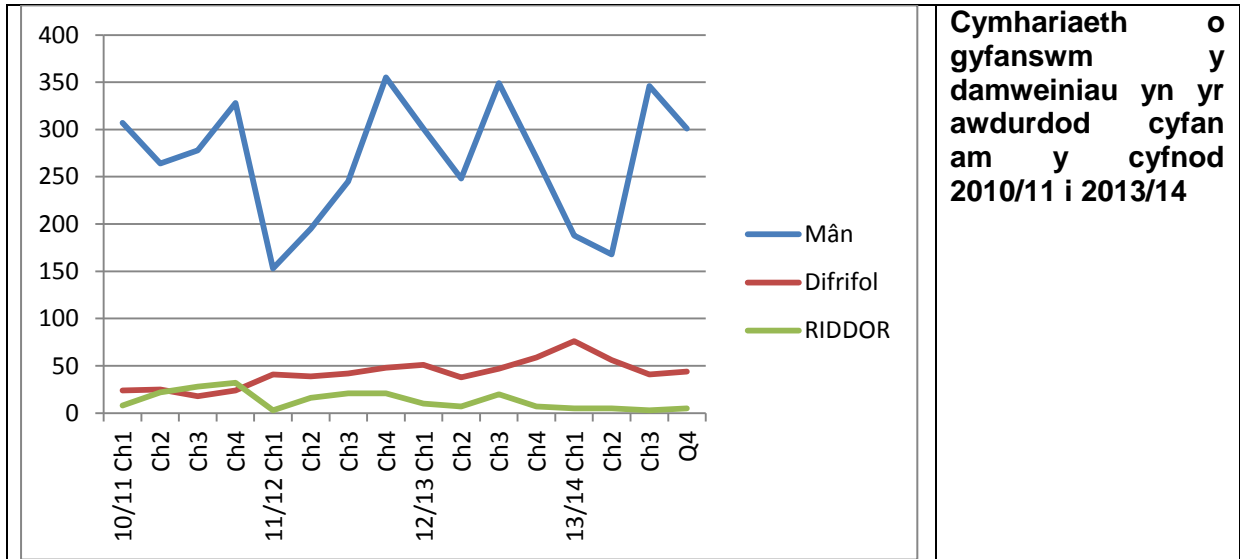
Mae'r data a gyflwynir isod yn ymwneud â'r holl ddamweiniau a digwyddiadau y cafwyd gwybod amdanynt yn 2013/14. Mae damweiniau a digwyddiadau wedi eu categorio mewn tri phrif grŵp, sef **mân**, **difrifol** a **RIDDOR**.

**Mân-ddamweiniau a digwyddiadau** fyddai damweiniau/digwyddiadau lle nad oedd yr anaf neu'r golled yn sylweddol. Mae hynny'n cynnwys damweiniau a digwyddiadau lle nad oedd neb wedi cael anaf neu golled, a phe bai anaf neu golled wedi digwydd ni fyddai'r canlyniadau wedi bod yn sylweddol.

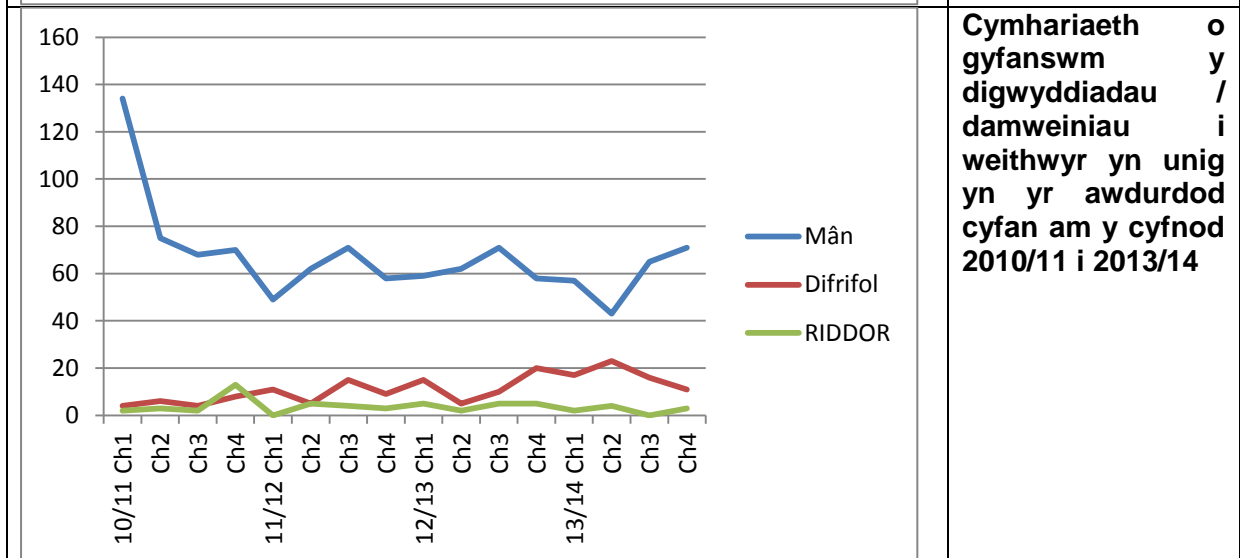
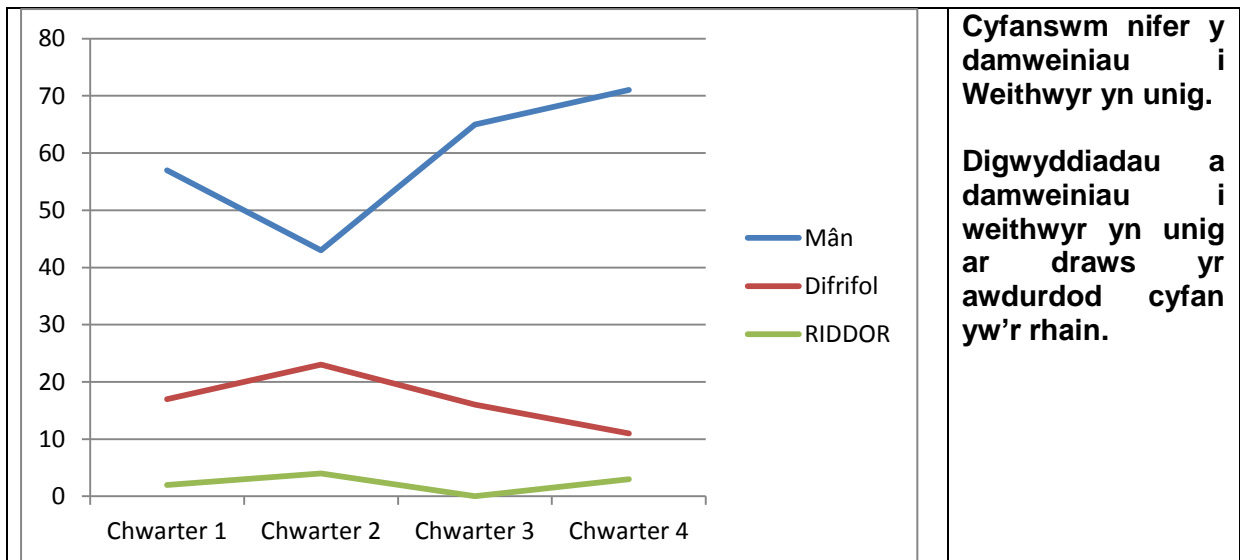
Mae **damweiniau/digwyddiadau difrifol** yn cynnwys y rheini a arweiniodd at anaf neu golled sylweddol neu lle 'roedd posibilrwydd o anaf neu golled o'r fath. Mae hynny'n cynnwys damweiniau a digwyddiadau lle na chafodd neb anaf neu golled, ond lle gallai'r canlyniad fod wedi bod yn sylweddol pe bai anaf neu golled wedi digwydd.

Roedd damweiniau a digwyddiadau RIDDOR yn rhai a oedd yn cwrdd â meini prawf penodol ac yr oedd yn rhaid rhoi gwybod amdanynt i'r Awdurdod Gweithredol ar gyfer Iechyd a Diogelwch (AGID). Mae'r meini prawf ar gyfer rhoi gwybod am ddamweiniau a digwyddiadau o'r fath i'w gweld yn y Rheoliadau Adrodd ar Anafiadau, Clefydau a Digwyddiadau Peryglus. Mae'r tabl isod yn dangos nifer y damweiniau a'r digwyddiadau yn yr awdurdod cyfan. Mae hyn yn cynnwys digwyddiadau gyda'r cyhoedd, defnyddwyr gwasanaeth, disgyblion ysgol, contractwyr, cyfleusterau a staff.





Mae'r siart isod yn dangos digwyddiadau a damweiniau i weithwyr yn unig yn yr awdurdod cyfan.



### Meincnodi gydag Awdurdodau eraill yng Ngogledd Cymru

Er mwyn gwneud cymariaethau gydag Awdurdodau eraill mae'n rhaid sefydlu ffactorau cyffredin. Mae defnyddio ffigyrau o ran nifer y digwyddiadau fesul nifer gyfartalog o weithwyr yn hwyluso gwneud cymariaethau. Ystyriwyd y byddai'n ddefnyddiol defnyddio ffigyrau ynghylch nifer y digwyddiadau am bob 100 o weithwyr.

Gall y meini prawf ar gyfer cofnodi a chategoreiddio damweiniau a digwyddiadau amrywio o Awdurdod i Awdurdod yng Ngogledd Cymru. O'r herwydd, gall defnyddio ystadegau damweiniau cyffredinol fod yn ddull gwallus o feincnodi.

Mae'r Rheoliadau Adrodd ar Anafiadau, Clefydau a Digwyddiadau Peryglus (RIDDOR) yn darparu meini prawf penodol ar gyfer adrodd ar ddamweiniau a digwyddiadau. Dylai'r meini prawf ddarparu ffactor cyffredin ar gyfer cofnodi ac adrodd ar ddamweiniau ar draws yr Awdurdodau yng Ngogledd Cymru.

Er mwyn sicrhau bod y broses meincnodi yn weddol gywir defnyddiwyd meini prawf RIDDOR a ffigwr gyfartalog am bob 100 o weithwyr.

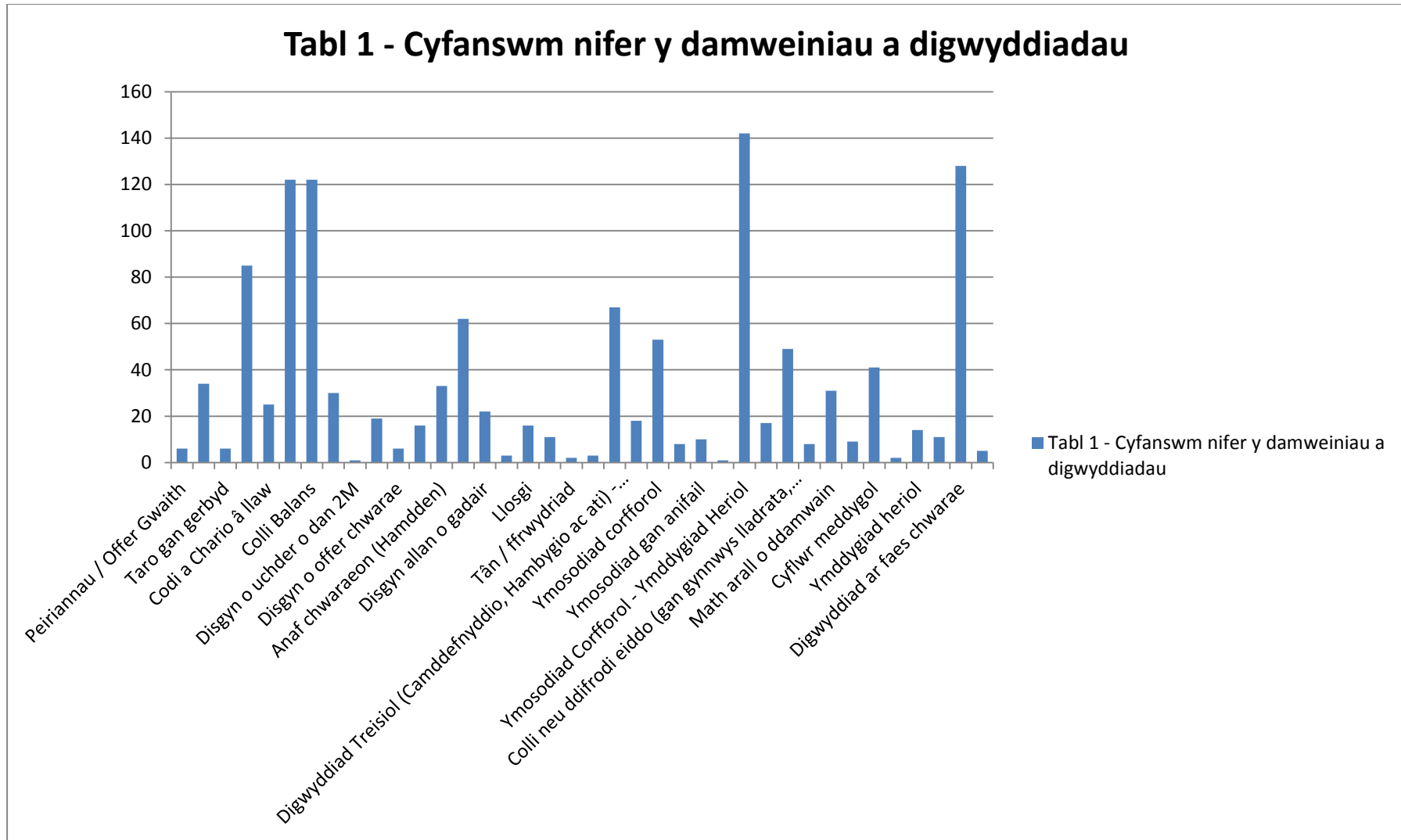
Meincnodi gydag Awdurdodau eraill yng Ngogledd Cymru						
Diwedd Blwyddyn 2012 – 2013			Chwarter 1 2013/14		Chwarter 2 2013/14	
Nifer RIDDOR x 100 Nifer y Gweithwyr	CSYM	1.4	5	0.166	5	0.166
	Gwynedd	0.9	16	0.22	24	0.34
	Dinbych	0.8	5	0.101	6	0.14
	Conwy	Dim ffigwr	10	0.17	13	0.23
	Fflint	Dim ffigyrau				
	Wrecsam	Dim ffigyrau				

**Nodyn:** Ni chafwyd ffigyrau y tu hwnt i ail chwarter 2013/14 hyd yma gan yr Awdurdodau eraill.

### Dadansoddiad o'r ystadegau ar gyfer Damweiniau/Digwyddiadau

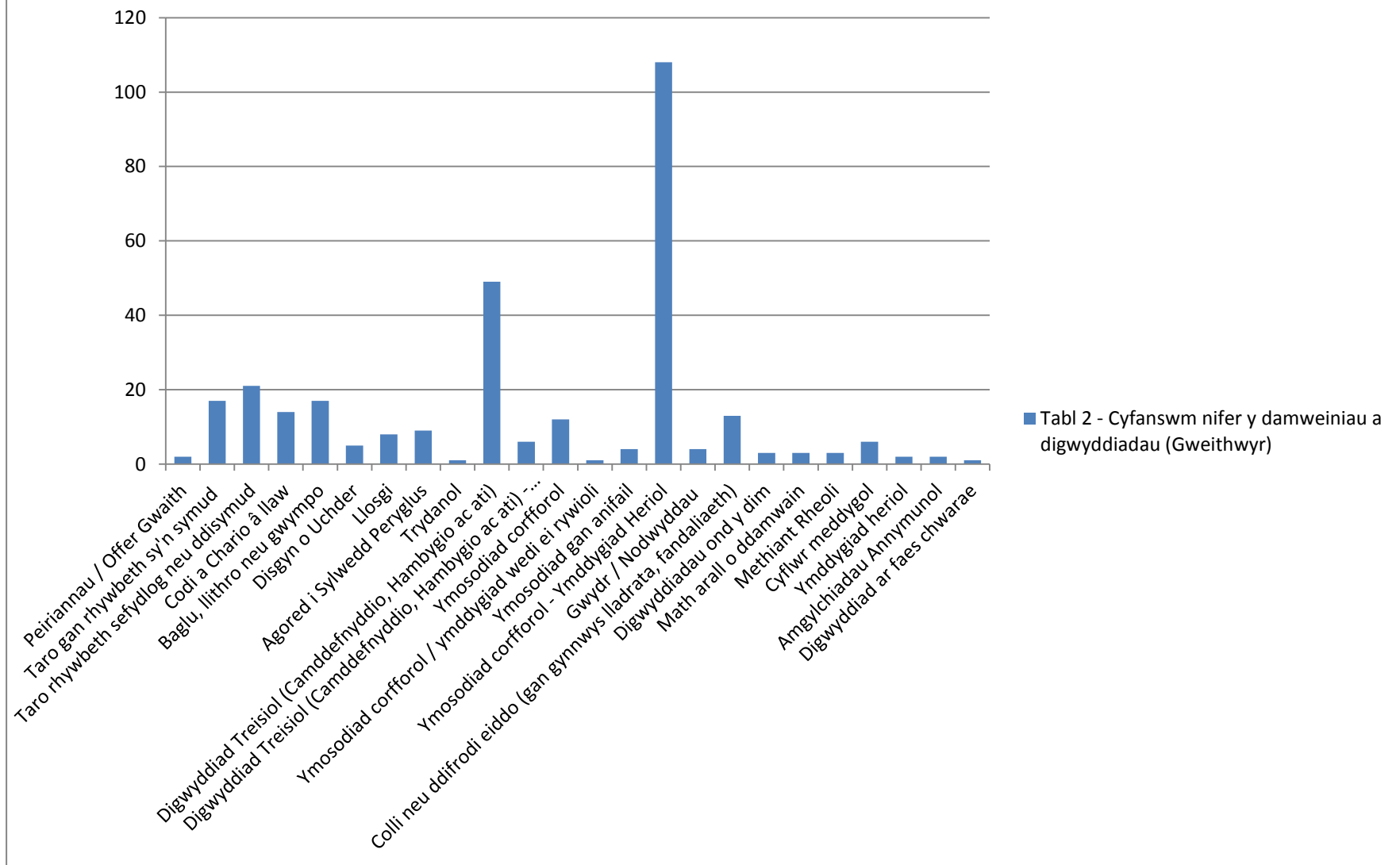
Mae'r tudalennau isod yn rhoi dadansoddiad manylach o'r ystadegau ar gyfer damweiniau. Nodir math y ddamwain/digwyddiad a'r prif achos.

**Tabl 1 - Cyfanswm nifer y damweiniau a digwyddiadau**

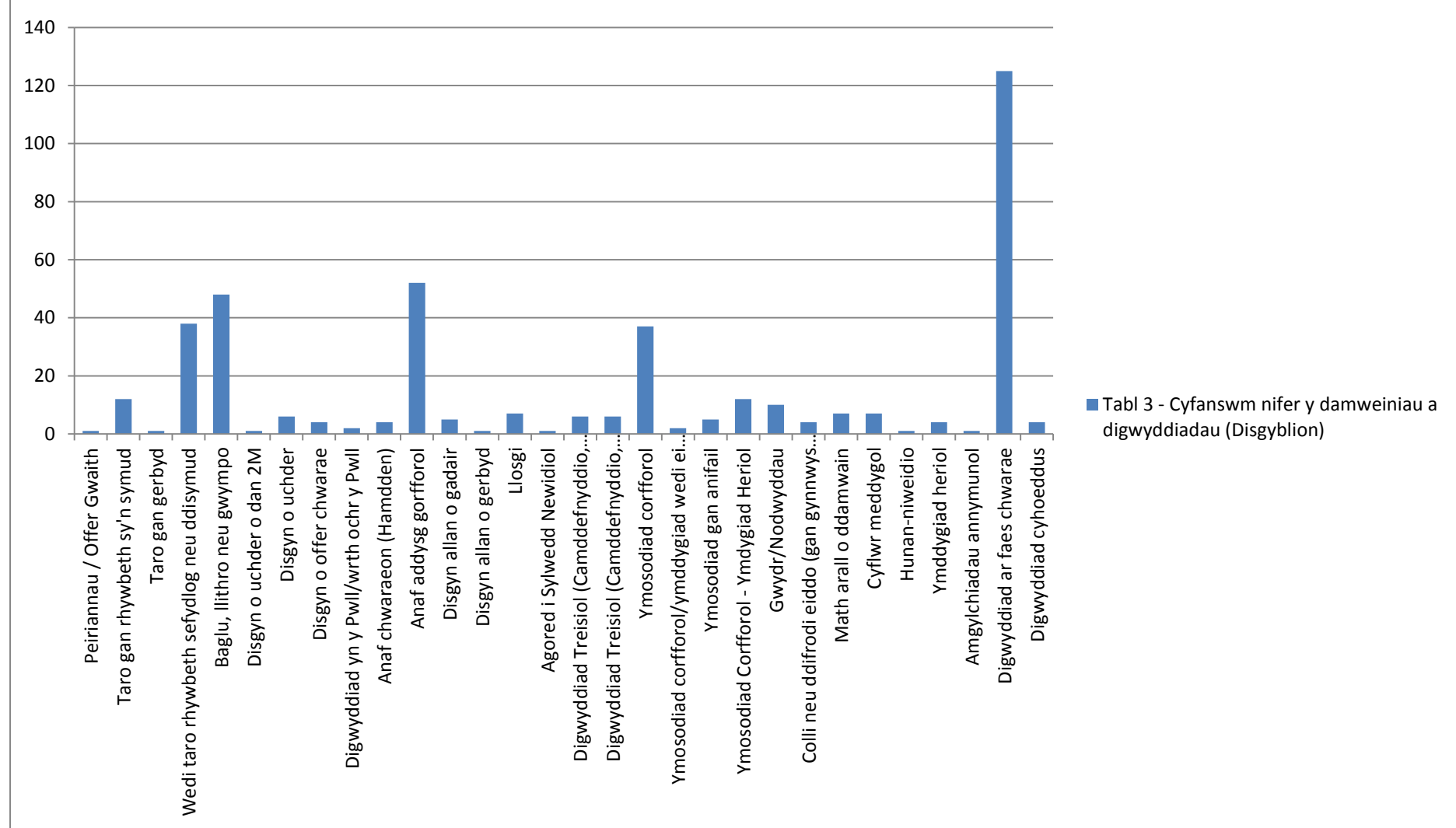




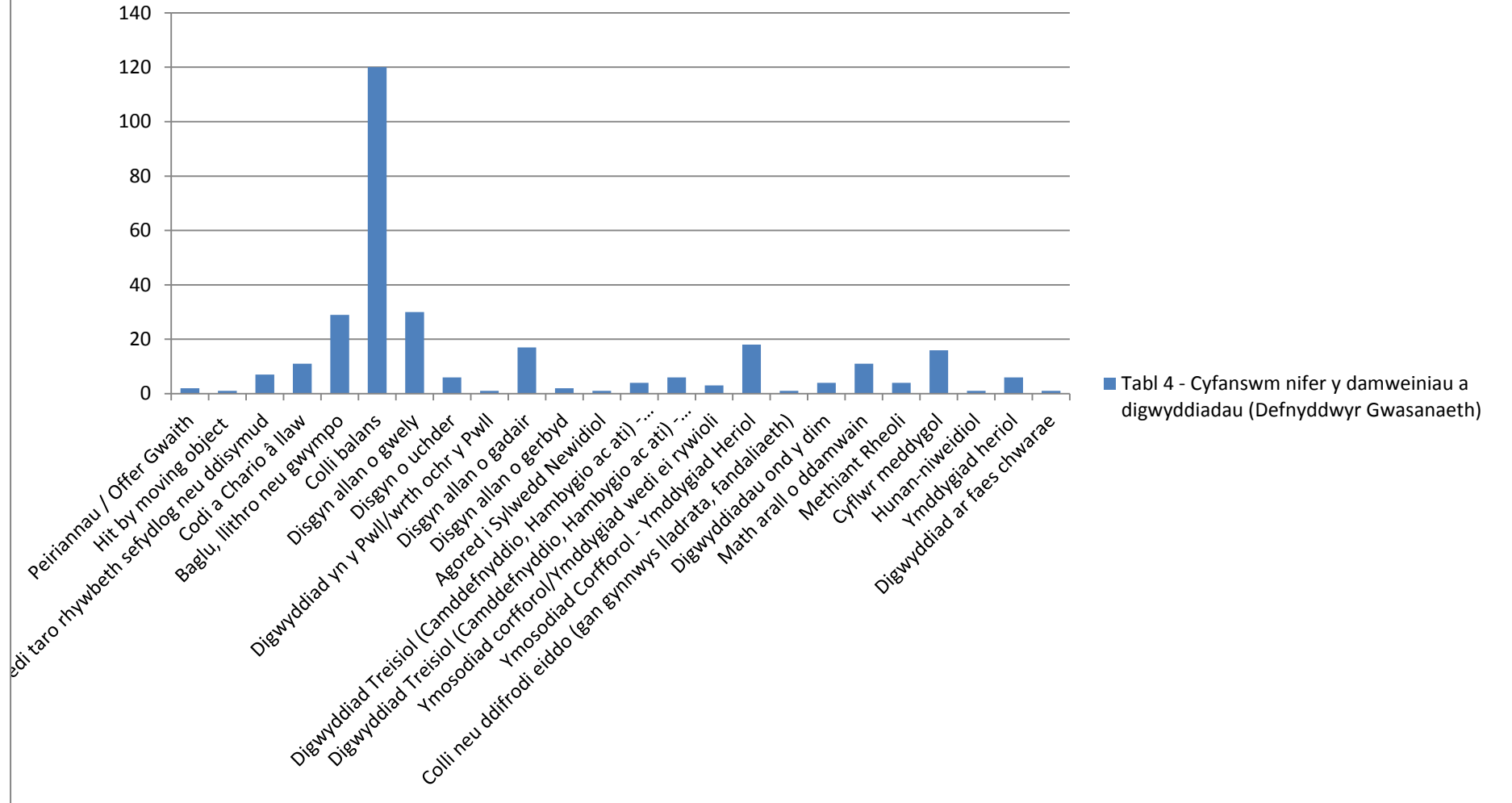
**Tabl 2 - Cyfanswm nifer y damweiniau a digwyddiadau (Gweithwyr)**



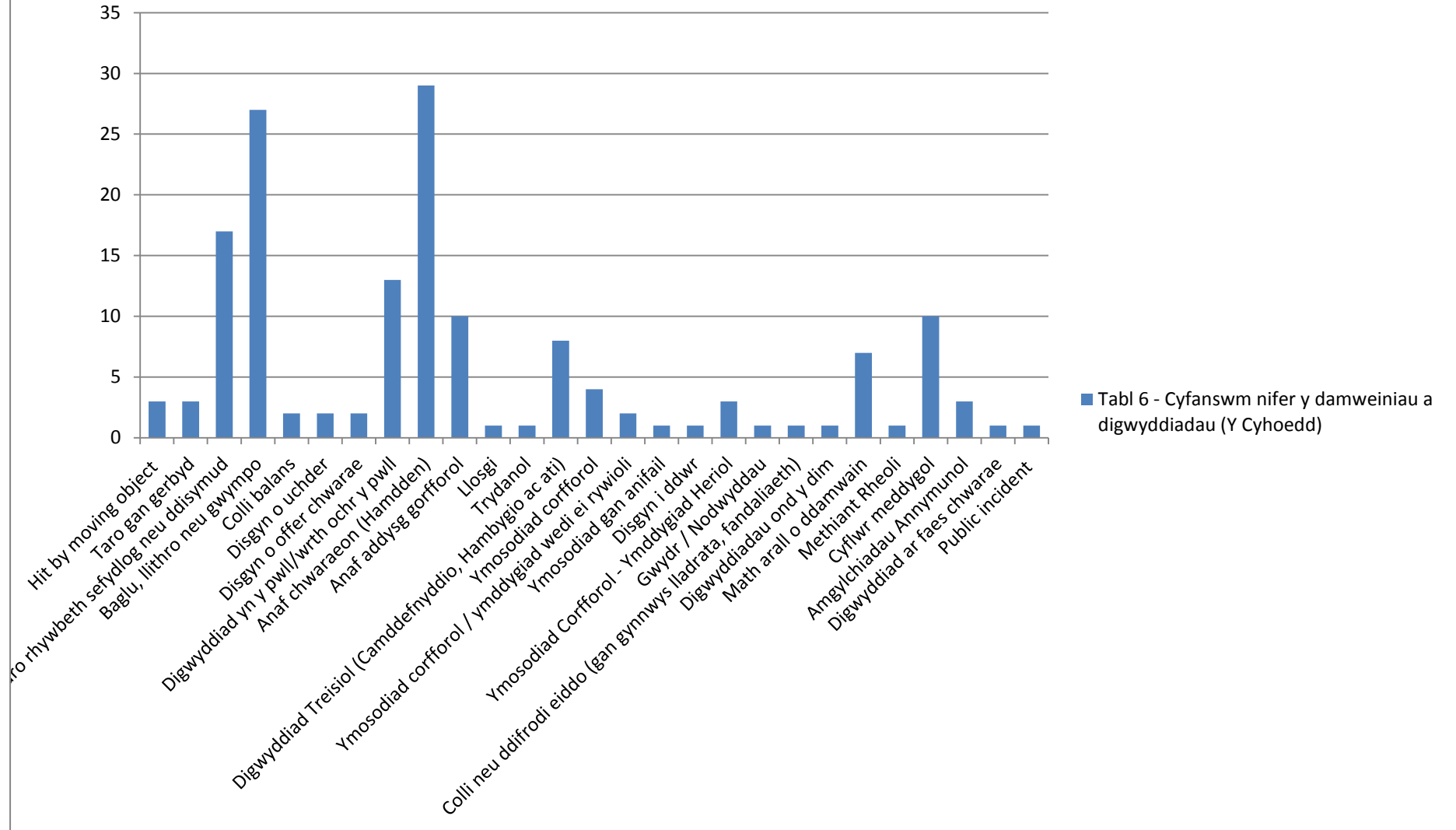
**Tabl 3 - Cyfanswm nifer y damweiniau a digwyddiadau (Disgyblion)**



**Tabl 4 - Cyfanswm nifer y damweiniau a digwyddiadau (Defnyddwyr Gwasanaeth)**



**Tabl 6 - Cyfanswm nifer y damweiniau a digwyddiadau (Y Cyhoedd)**



## Dadansoddiad o Ddata Damweiniau / Digwyddiadau

### Trais ac Ymddygiad Ymosodol

Mae'r wybodaeth ynghylch damweiniau / digwyddiadau a gyflwynwyd eisoes yn dangos mai digwyddiadau treisgar yw'r nifer fwyaf o ddigwyddiadau y cafwyd gwybod amdanynt. Gall y rhain fod yn unrhyw beth o sylwadau bygythiol neu ddifrifol i ymosodiad corfforol gan berson arall.

Y disgrifiad o drais yn y lle gwaith gan yr Awdurdod Gweithredol ar gyfer lechyd a Diogelwch (AGID) o drais yw:

*Any incident in which a person is abused, threatened or assaulted in circumstances relating to their work. This can include verbal abuse or threats as well as physical attacks.*

Mae'r Cyngor yn darparu gwasanaeth gofal sy'n golygu delio gyda chleientiaid a all ddangos ymddygiad heriol. Oherwydd bod ymddygiad heriol yn gallu bod yn ffactor, efallai nad oes unrhyw fwiad i niweidio.

Ymddygiad heriol oedd y prif ffactor yn y nifer uchaf o ddigwyddiadau o drais ac ymddygiad ymosodol (142). Gallai hynny fod yn unigolyn sy'n gwylltio ond nad yw'n bwriadu achosi unrhyw niwed. Roedd ymddygiad heriol yn ffactor yn 18 o'r digwyddiadau difriol.

Ystyriwyd nad oedd ymddygiad heriol yn ffactor yn 67 o'r achosion o ddigwyddiadau difriol o'r fath. Digwyddiadau oedd y rhain yn bennaf lle 'roedd y cyhoedd yn rhoi pryd o dafod i weithwyr.

Cafwyd 53 o ymosodiadau corfforol, sef unigolyn yn taro unigolyn arall. Digwyddodd 13 o'r rhain yn Adran y Gymuned lle'r oedd cleientiaid yn colli eu tymer ond lle nad oedd ymddygiad heriol yn ffactor.

Roedd y rhan fwyaf o'r digwyddiadau hyn yn yr Adran Dysgu Gydol Oes ac yn cynnwys disgyblion yn taro disgyblion eraill. Cofnodwyd y digwyddiadau hyn yn y ffigyrau ar gyfer y lle gwaith oherwydd bod dyletswydd gofal tuag at ddisgyblion yn ogystal â gweithwyr.

<b>Cam 3</b>	Cynnal dadansoddiad manylach o'r digwyddiadau trais ac ymddygiad ymosodol i nodi'r achosion a datrysiadau posib. Dylai hynny gynnwys dadansoddiad o'r grwpiau a effeithiwyd e.e. swyddogion cyllid yn cael galwadau ffôn difriol gan weithwyr, cleientiaid yn ddifriol tuag at ofalwyr a'r cyhoedd yn sarhaus tuag at swyddogion gwasanaethau rheng flaen eraill.
--------------	---

### Digwyddiadau ar feysydd chwarae

Y ffigwr uchaf ond un yn y cyfanswm oedd ar gyfer digwyddiadau ar feysydd chwarae. Hwn oedd y ffigwr uchaf ar gyfer digwyddiadau yn yr Adran Dysgu Gydol Oes. Digwyddiadau oedd y rhain yn bennaf lle 'roedd disgyblion yn rhedeg i mewn i'w gilydd neu'n taro ei gilydd yn ddamweiniol neu'n disgyn dros ei gilydd. Y prif anafiadau oedd ergydion i'r pen ac mae gan ysgolion bolisi i roi gwybod am

ddigwyddiadau o'r fath. Cofnodwyd y ffigyrau hyn rhag ofn y bydd unrhyw ôl-ffeithiau yn y dyfodol.

### **Llithro, Baglu, Disgyn a Cholli Balans**

Digwyddiadau o'r math hwn oedd y trydydd uchaf yn y ffigyrau. Ymddengys bod y rhain yn digwydd i Weithwyr, Defnyddwyr Gwasanaeth, Y Cyhoedd a Disgyblion fel ei gilydd.

Ymysg Defnyddwyr Gwasanaeth colli balans oedd prif achos y damweiniau. Baglu a chwyrmpo a disgyn allan o'r gwely oedd y ffigyrau uchaf ar ôl hynny ar gyfer Defnyddwyr Gwasanaeth. Mae'r digwyddiadau hyn eisoes wedi eu nodi ac mae gwaith yn parhau i gael ei wneud i ostwng y nifer ymhellach.

### **Rhybuddion Gorfodaeth**

#### **AGID**

Ar 21 Ionawr 2014, bu damwain yng Nghanolfan Byron, ar Stad Ddiwydiannol Mona. Cafodd aelod o staff anaf difrifol. Bu'n rhaid rhoi gwybod i'r AGID fod damwain ddifrifol wedi digwydd (yn unol â Rheoliadau RIDDOR).

Oherwydd difrifoldeb yr anaf ac oherwydd bod yr unigolyn yn oedolyn bregus, ymchwiliodd yr AGID i'r digwyddiad gyda'r opsiwn o erlyn am dorri Adran 2 y Ddeddf Iechyd a Diogelwch yn y Lle Gwaith.

Cyflwynwyd adroddiad i'r AGID gan y Tîm Iechyd a Diogelwch Corfforaethol. Derbyniodd AGID bod yr adroddiad yn ymchwiliad digonol i'r ddamwain ac ystyriodd mai'r hyn a achosodd y ddamwain oedd gosod "jigiau" ar eu fyny yn erbyn wal.

Ymwelodd arolygydd AGID â'r sale a chyflwynodd Rhybudd Gwahardd. Roedd y Rhybudd yn benodol iawn ac yn gwahardd "stacking of jig panels against the wall within the CNC Platix 48NST enclosure in an uncontrolled manner". Cost yr ymyrraeth oedd £620.00 yn seiliedig ar 5 awr o amser y mae modd ei adennill.

Cafwyd cyfarfod cau gyda'r Arolygydd AGID a rhoddodd wybod i CSYM na fyddai'n erlyn y Cyngor oherwydd nad oedd gwneud hynny er budd y cyhoedd. Roedd disgwyl adennill cost ½ awr am gau'r cyfarfod.

### **Gwasanaeth Tân ac Achub**

Yn ystod 2013/14 archwiliodd y Gwasanaeth Tân ac Achub ddwy ysgol. Archwiliwyd ysgol Carreglefn ar ôl digwyddiad gyda thanc nwy LPG yn gollwng ar y safle. Roedd yr archwiliad yn Ysgol Biwmares yn ymweliad arferol. Cafodd y ddwy ysgol Rybudd o Fân Ddiffygion. Mae gwaith wedi ei wneud i gydymffurfio gyda'r rhybuddion hyn.

## Hyfforddiant

Mae gwybodaeth a ddarparwyd gan yr Uned Adnoddau Dynol iod yn dangos nifer y cyrsiau iechyd a Diogelwch a'r niferoedd a fynychodd.

Cwrs	Niferoedd a fynychodd
Aseswyr Sgriniau Arddangos	5
Cymorth Cyntaf Brys (Hanner Diwrnod)	14
Cymorth Cyntaf Brys (Diwrnod Llawn)	51
Cymorth Cyntaf yn y Gwaith (3 diwrnod)	50
Cwrs Gloywi Cymorth Cyntaf (2 Diwrnod)	50
Marsial Tân	65
Diogelwch Tân	82
Sut i Gynnal Asesiad Risg	7
Ymwybyddiaeth o Reoli Haint	33
IOSH (4 Diwrnod)	25
Cwrs Gloywi IOSH	6
Ystolion a Stepiau	10
Pasport A-B	3
Pasport A-F	23
Cwrs Gloywi Pasport	86
Trais – Lefel 1 a 2	71
Gweithio ar Uchder	11
Iechyd a Diogelwch	15
Gweithdy Rheoli Straen	14
Hyfforddiant 4x4 (Gyrru)	4
Glendid Bwyd Sylfaenol	37
Meddyginiaeth Un Diwrnod	17

Mae'r ffigyrau uchod yn dangos bod nifer sylweddol o weithwyr wedi bod ar gyrsiau hyfforddiant iechyd a diogelwch. Dylid asesu'r anghenion hyfforddi ar gyfer pob gweithiwr yn ystod eu gwerthusiad. Efallai y bydd angen darparu hyfforddiant ychwanegol yn unol â'r maes gwasanaeth, er enghraifft hyfforddiant cymorth cyntaf neu hyfforddiant marsial tân.

Mae'r cofnodion hyfforddi yn cael eu cadw'n lleol a chyfrifoldeb y rheolwyr llinell ar gyfer y meysydd gwasanaeth unigol fyddai sicrhau bod gweithwyr wedi eu hyfforddi'n ddigonol a bod digon o swyddogion wrth gefn wedi cael hyfforddiant ar swyddogaethau allweddol megis cymorth cyntaf, aseswyr sgriniau arddangos neu farsialiaid tân.

Byddai cofnod canolog o'r cyrsiau hyfforddi yn gymorth ar lefel gorfforaethol i asesu lefel yr hyfforddiant a roddwyd trwy'r awdurdod cyfan neu i wasanaethau unigol. Byddai hynny hefyd o gymorth gyda chyllidebau hyfforddi.

<b>Cam 4</b>	Coladu cofnodion hyfforddiant iechyd a diogelwch i ddarparu cofrestr ganolog o staff sydd wedi derbyn hyfforddiant ar swyddogaethau allweddol.
--------------	--

#### 4 Partneriaethau

##### **Cyfarfod Rheolwyr Iechyd a Diogelwch Gogledd Cymru**

Cynhelir cyfarfodydd bob chwarter gyda Rheolwyr Iechyd a Diogelwch yr Awdurdodau Lleol yng Ngogledd Cymru. Pwrpas y cyfarfodydd yw rhannu gwybodaeth am arferion da a llwyddiannau.

Un o'r ffrydiau gwaith sydd wedi codi o'r grŵp hwn yw mewn perthynas â chartref preswyl preifat y mae awdurdodau lleol wedi bod yn lleoli cleientiaid ynddo. Roedd yr AGID eisoes wedi dangos diddordeb yn hyn fel pwnc ar gyfer Rheoli Contractwyr.

Mae Ynys Môn, Conwy a Gwynedd wedi bod yn edrych ar ffordd o archwilio cartrefi a allai fod yn gynaliadwy a dim yn rhy ymwithiol. Cafodd cartrefi preifat eu harchwilio gan AGGCC, Swyddogion Iechyd yr Amgylchedd a'r Bwrdd Iechyd. Efallai nad yw'r archwiliadau a wneir gan rai o'r sefydliadau hyn yn rhoi sylw i rai materion iechyd a diogelwch.

##### **'Working Well Together'**

Mae CSYM yn aelod o 'Working Well Together sef partneriaeth sy'n cael ei gyrru gan yr AGID sy'n ceisio rhoi Cyngor a Hyfforddiant ar faterion Iechyd a Diogelwch i gontractwyr bychan. Yn y blynyddoedd diwethaf cynhaliwyd digwyddiadau ar safle Coleg Menai yn Llangefni fel bod busnesau adeiladu lleol yn medru mynychu a chael cyngor a gwybodaeth werthfawr am faterion iechyd a diogelwch.

Oherwydd gostyngiad yn nifer y staff yn y Tîm Iechyd a Diogelwch Corfforaethol nid ydym wedi bod yn cymryd rhan yn y grŵp hwn yn ystod 2013/14.

##### **Grŵp Iechyd a Diogelwch Gogledd-Orllewin Cymru**

Mae CSYM yn aelod o Grŵp Iechyd a Diogelwch Gogledd-Orllewin Cymru sy'n rhoi sgysiau ar faterion Iechyd a Diogelwch ym Mhrifysgol Bangor. Mae'r Brifysgol yn trefnu siaradwyr gwadd bob mis i roi sgysiau sy'n llawn gwybodaeth. Mae aelodaeth yn costio £25 y flwyddyn a gall unrhyw un o weithwyr CSYM fynychu am ddim cost ychwanegol os yw'r pwnc a drafodir yn berthnasol i'w maes gwaith. Mae mynychu'r grŵp yn cynorthwyo gweithwyr mewn perthynas â Datblygiad Proffesiynol Parhaus hefyd.

##### **Y Gwasanaeth Tân ac Achub**

Cafwyd cyfarfod rhwng y Tîm Iechyd a Diogelwch Corfforaethol a'r Gwasanaeth Tân ac Achub i drafod yr archwiliadau a wneir gan y Gwasanaeth hwnnw. Yn ystod y cyfarfod cytunwyd i gynnal archwiliadau ar y cyd os oedd modd. Byddai hynny'n golygu y gallai'r Tîm Iechyd a Diogelwch Corfforaethol fod yn bresennol yn ystod yr archwiliadau a darparu gwybodaeth na fyddai ar gael yn rhydd wrth law efallai i reolwyr cyfleusterau.

Dylai hyn fod o gymorth i ddysgu sut mae'r Gwasanaeth Tân ac Achub yn cynnal yr archwiliadau ynghyd â nodi gwendidau posib yn y ffordd y mae CSYM yn rheoli



diogelwch tân ac er mwyn gostwng y tebygolrwydd bod Rhybuddion Diffygion yn cael eu cyflwyno yn erbyn CSYM

## **5 Ymgynghori ar y Cyd**

### **Grŵp Cyswllt Iechyd a Diogelwch**

Mae'r Grŵp Cyswllt Iechyd a Diogelwch wedi bod yn cael ei gadeirio ar y cyd gan y Tîm Iechyd a Diogelwch Corfforaethol a'r Cyfarwyddwr Datblygu Cynaliadwy ar gyfer y rhan fwyaf o'r cyfarfodydd. Mae'r grŵp yn cynnwys cydlynwyr iechyd a diogelwch o holl wasanaethau'r Cyngor. Mae cynrychiolwyr undebau wedi bod yn bresennol yn y rhan fwyaf o'r cyfarfodydd hefyd.

Mae'r cyfarfodydd yn fforwm i roi gwybod i gydlynwyr iechyd a diogelwch am gynnydd gyda materion iechyd a diogelwch ac yn fodd i'r cydlynwyr leisio pryderon y gwasanaethau unigol.

Mae'r grŵp wedi bod yn cyfarfod bob mis ond fe ddaeth hynny i ben ym mis Hydref oherwydd cynnydd gweddol araf ac oherwydd nad oedd fawr ddim i adrodd arno ynghylch datblygiadau iechyd a diogelwch o fewn yr awdurdod. Y rheswm am hynny oedd y canolbwyntio ar y Rhaglen Drawsnewid a'r broses Arfarnu Swyddi. Oherwydd y gostyngiad yn y nifer sy'n gweithio yn y Tîm Iechyd a Diogelwch Corfforaethol mae ganddo lai o gapasiti hefyd i ddatblygu rhaglenni adeiladol ar gyfer y grŵp.

Oherwydd nad oedd fawr ddim i adrodd arno ystyriwyd mai'r opsiwn gorau ar gyfer gwneud gwell defnydd o amser y swyddogion fyddai gohirio'r cyfarfodydd hyd nes y byddai modd gwneud mwy o gynnydd gyda materion iechyd a diogelwch a hyd nes y gellir dod â rhaglenni mwy defnyddiol i'r cyfarfodydd.

### **Archwiliad Unsain – 'Safety In Numbers'**

Yn ystod mis Medi cynhaliodd Unsain archwiliadau ar y cyd gyda'r Tîm Iechyd a Diogelwch Corfforaethol. Roedd y rhain yn rhan o ymgyrch gan Unsain i godi ymwybyddiaeth o iechyd a diogelwch yn y lle gwaith. Cynhaliwyd Archwiliadau yng Nghanolfan Fusnes Môn, cartref preswyl Plas Penlan, Canolfan ddydd Gors Felen, Depo'r Uned Cynnal Adeiladau yn y Gaerwen a Chanolfan Hamdden Plas Arthur.

Cynhaliwyd yr archwiliadau rhwng 16 ac 19 Medi 2013 ac ailymwelwyd ag un safle ar 1 Tachwedd. Ni chafwyd hyd i unrhyw broblemau mawr yn ystod yr archwiliadau a phwrpas yr ail ymweliad oedd archwilio soced drydanol ddiffygiol a welwyd yn ystod yr archwiliad ac a gafodd ei thrwsio ar yr un diwrnod.

## **6 Darpariaeth Iechyd Galwedigaethol**

Darperir Gwasanaeth Iechyd Galwedigaethol ar hyn o bryd o dan gontract gyda Chyngor Gwynedd. Rheolir y contract gan yr Uned AD a dylai'r Uned AD hefyd ddarparu'r wybodaeth am y gwasanaethau.

Yn y cyfnod 2007-2010 roedd Ymgynghorydd Iechyd Galwedigaethol / Ymgynghorydd Gofal Cefn yn gweithio o fewn y Tîm Iechyd a Diogelwch

Corfforaethol. Roedd hynny'n golygu bod modd cydweithio ar nifer o brosiectau ac achosion unigol. Pan sefydlwyd y contract lechyd Galwedigaethol ar y cychwyn 'doedd fawr ddim cyfathrebu rhwng y Tîm lechyd a Diogelwch Corfforaethol a'r Gwasanaeth lechyd Galwedigaethol. Dros y deuddeg mis diwethaf mae'r cyfathrebu wedi gwella'n sylweddol ac mae mwy o botensial ar gyfer cydweithio.

Mae gwaith ar ôl i'w wneud mewn perthynas â nodi bylchau posib yn y gwasanaethau a ddarperir gan y Tîm lechyd a Diogelwch Corfforaethol a'r Gwasanaeth lechyd Galwedigaethol oherwydd cyfyngiadau posib o ran y gwasanaethau a ddarperir dan y contract.

<b>Cam 5</b>	Parhau i wella'r cyfathrebu rhwng y Tîm lechyd a Diogelwch Corfforaethol a'r Gwasanaeth lechyd Galwedigaethol. Nodi bylchau posibl rhwng y ddau wasanaeth. Ystyried lle gallai cydweithio fod o fudd i'r ddau wasanaeth a'r Cyngor cyfan.
--------------	---

## 7 Cyflawniadau Allweddol

### LPG

Yn 2010 lanswyd ymgyrch archwilio gan yr AGID ar gyfer gosodiadau LPG. Lanswyd yr ymgyrch hon o ganlyniad i ddamwain yn yr Alban lle bu farw 9 o bobl ar ôl ffrwydrad nwy LPG.

Pwrpas yr archwiliad oedd asesu'r tanciau, y pibellau a'r offer rheoleiddio ym mhob gosodiad. Roedd yr arolygydd yn archwilio'r gosodiadau o fewn yr adeiladau. Mewn gwirionedd roedd yn archwilio'r holl ffordd o'r tanc hyd at y peiriant yn y gegin neu'r tŷ bwylwr.

Un mater allweddol gyda'r ymgyrch oedd gosod peipiau newydd yn y ddaear yn lle rhai metel. Seiliwyd hyn ar y rhagdybiaeth bod yr holl bibellau metel yn bibellau dur. Roedd y pibellau yn y gosodiadau yr oedd CSYM yn gyfrifol amdanynt wedi eu gwneud o gopr gyda haen o blastig drosto. Oherwydd bod yr ymgyrch yn ystyried bod y rhain yn bibellau metel roedd angen cael pibellau newydd neu eu harchwilio bob blwyddyn a chael person cymwys i dystio a chymeradwyo eu bod yn ddiogel.

Byddai'r pibellau newydd yn cael eu gwneud o HDPE (plastig) ac nid oedd angen eu harchwilio ond pob 50 mlynedd.

Yn ystod haf 2013 gosodwyd pibellau HDPE yn lle'r pibellau copr yn yr holl safleoedd dan reolaeth CSYM. Roedd hynny'n golygu bod yr AGID yn medru cau'r ffeil archwilio yn yr ymgyrch hon ar gyfer yr holl safleoedd yr oedd CSYM yn gyfrifol amdanynt.

### Asbestos

Yn ystod 2013 dechreuodd AGID ymgyrch mewn perthynas â rheoli asbestos ar Safleoedd Mwynderau Dinesig. Pwrpas hyn oedd ystyried y mesurau rheoli sydd wedi eu sefydlu pan fo'r cyhoedd yn cael gwared ar asbestos ar y safleoedd hyn a sut roedd yr asbestos yn cael ei reoli a'i gludo o'r safle.

Oherwydd bod y safle yng Ngwalchmai wedi ei archwilio o'r blaen a'r safonau da ar y safle, cafodd ddau arolygydd gyfarwyddyd gan Uwch Arolygydd yr AGID yn Wrecsam i ymweld â'r safle yng Ngwalchmai. Pwrpas hyn oedd sefydlu meincnod o safonau i gwrdd â nhw pan fyddir yn cynnal archwiliadau mewn mannau eraill yng Ngogledd Cymru.

## 8 Monitro Perfformiad Iechyd a Diogelwch

O 2010 i 2012 datblygwyd iechyd a diogelwch yn unol â'r Cynllun Gweithredu Iechyd Diogelwch Corfforaethol. Roedd hyn yn caniatáu i ni allu monitro'r camau gweithredu unigol yn y cynllun ac adrodd yn ôl ar gynnydd. Isod fe welir ffigurau'n ymwneud â chynnydd cynllun 2010/12

Legionella (Eiddo Masnachol) – 82%  
Legionella (Eiddo Domestig) – 100%  
Asbestos Eiddo Masnachol – 100%  
Asbestos Eiddo Domestig – 60%  
Asbestos Cynnal a Chadw TLIU - 93%  
LPG Eiddo – 100%  
LPG Priffyrdd – 98%  
LPG Tai – 100%  
Trais a Bygythiad a Gweithwyr sy'n gweithio ar eu pennau eu hunain – 50%  
Trais a Bygythiad a Gweithwyr sy'n gweithio ar eu pennau eu hunain (RMS) – 32%  
Rheoli Contractwyr – Adeiladu Mawr/Bychan a Gwaith Ymatebol (Mawr – 74%  
Bychan – 82%)  
Rheoli Contractwyr – Adeiladu Tai – 58%  
Rheoli Contractwyr - Gwasanaethau - 50%  
Cludiant – 99%  
Cludiant – Cynnal a Chadw – 100%  
Straen – 100%  
Diogelwch Tân - 80%  
Diogelwch Tân – Domestig – 70%  
Sicrhau swyddogaeth graidd y Tîm Iechyd a Diogelwch - 100%  
Monitro – 50%  
Hyfforddi – 80%  
Caffael – 10%  
Adrodd am Ddamweiniau – 93%  
Arweinyddiaeth a Pherchnogaeth – 99%

**Noder:** Mesur oedd hwn o gynnydd mewn perthynas â'r camau penodol yn y cynllun ar gyfer pob pwnc.

Datblygwyd cynllun ar gyfer 2012 i 2014 yn dilyn o gynllun 2010/12 a ffurfiwyd Grŵp Iechyd a Diogelwch Corfforaethol. Roedd y grŵp yn cynnwys Penaethiaid Gwasanaeth ac Uwch Swyddogion gyda phob un ag agwedd benodol i'w hyrwyddo. Cafwyd cyfarfod cychwynnol ac fe wnaeth y grŵp gais i gael Strategaeth Iechyd a Diogelwch Gorfforaethol.

Pwrpas y grŵp oedd canfod a oedd y camau yn y Cynllun Iechyd a Diogelwch Corfforaethol yn berthnasol i'r newidiadau oedd ar y gweill yng Nghyngor Sir Ynys Môn.

Oherwydd gweithgaredd gyda'r Cynllun Trawsnewid ac Arfarnu Swyddi nid yw'r grŵp wedi ail-gyfarfod hyd yn hyn ac nid aethpwyd ymlaen gyda datblygu'r cynllun. Oherwydd newidiadau yn strwythur yr awdurdod, mae'n bosibl na fyddir wedi gweld llawer o gynnydd mewn rhai meysydd sydd angen sylw. Lle gwnaed gwaith altro ffisegol weithredu mesurau rheoli, ni ddylid gweld unrhyw newid.

Lle gweithredwyd rheolau rheolaethol efallai y bydd lleihad neu golli rheolaeth.

### **LPG ac Awyru**

Fe all gostyngiad yn nifer y staff yn yr Adain Peirianeg Eiddo gael effaith ar reoli legionella ac LPG. Gwnaed gwaith sylweddol ar systemau awyru mewn cantinau ysgolion ar ôl i nifer o rybuddion "Mewn Risg" gael eu rhoi gan y contractwr cynnal a chadw. Roedd y gwaith hwn yn cael ei fonitro gan yr Adain Peirianeg Eiddo a bydd angen monitro'r gwaith sy'n cael ei wneud ar hyn o bryd ac yn y dyfodol yng nghyswllt cantinau.

<b>Cam 6</b>	Cynlluniau gweithredu'n cael eu llunio i wella safonau gosodiadau LPG, offer cegin a systemau awyru i'w monitro a'u hadolygu er mwyn sefydlu beth yw statws y gwaith presennol ac yn y dyfodol.
--------------	---

### **Trais a Bygythiad a Gweithwyr sy'n Gweithio ar eu Pennau eu Hunain**

Nodwyd Trais a Bygythiad a Gweithwyr sy'n Gweithio eu eu Pennau eu Hunain fel materion a oedd angen sylw yn ystod cyfnod cynllun 2010/12 ac mae'n parhau yng nghynllun 2013/17. Ni wnaed unrhyw gynnydd ychwanegol yn y maes hwn. Roedd System Rheoli Risg Civica (RMS) yn system reoli cofnodiadau electronig i gofnodi enwau, cyfeiriadau neu fanylion eraill am risgiau tebygol i swyddogion, megis pobl a allai ymddwyn mewn modd treisgar. Sefydlwyd yr RMS yn 2007 a daeth yn segur yn 2011 a chafwyd problemau gyda chysylltedd oherwydd i TGCh gyflwyno cyfrifiaduron 64bit yn lle rhai 32bit. Nid oes unrhyw gofnodiadau ar y system oherwydd na chofnodwyd digwyddiadau oedd yn berthnasol i'r sawl a oedd wedi eu cofnodi ar y system. Cafodd yr holl gofnodiadau ar y system eu dileu er mwyn cydymffurfio gyda rheolau cadw data perthnasol a materion Diogelu Data.

Roedd gwaith ymchwiliol wedi'i gwblhau yn 2012 - 2013 ar systemau eraill oedd ar gael ac a allai ddisodli'r RMS ac roedd hyn yn cynnwys asesiad o systemau mewn awdurdodau lleol eraill. Dylai hyn barhau a dylid dewis a gweithredu system.

Gan gymryd i ystyriaeth ddata damweiniau / digwyddiadau, ymddengys mai digwyddiadau o Drais a Bygythiad sy'n cyfrif am y nifer uchaf o'r holl ffigyrau sy'n ymwneud â damweiniau / digwyddiadau a ffigyrau ar gyfer Gweithwyr sy'n Gweithio ar eu Pennau eu Hunain. Mae hyn yn awgrymu bod angen gwneud gwaith yn y maes hwn.

Mae tebygrwydd y bydd mwy o weithwyr yn gweithio ar eu pennau eu hunain oherwydd y Cynllun Trawsnewid a byddai angen ailasesu'r rheolaethau sy'n eu lle ac o bosibl weithredu systemau newydd.

<b>Cam 7</b>	Dylid nodi system yn lle'r system RMS i gofnodi peryglon y gwyddys amdanynt a'i gwneud yn bosibl i gyfathrebu am y peryglon sy'n wybyddus i'r holl bartion pryd a phan fydd angen.
--------------	--

## **Straen**

Er mwyn rhoi sylw i gamau gweithredu cynllun 2010/12, fe ffurfiwyd Grŵp Straen. Pwrpas y grŵp oedd asesu'r mesurau sydd yn eu lle i reoli straen a helpu ar ôl yr achlysur gyda rhoi cymorth i gael gweithwyr yn ôl i'r gwaith. Roedd y rheolau a nodwyd yn cynnwys gwasanaeth cwnsela i helpu gyda dychwelyd i'r gwaith. Mae'r gwasanaeth cwnsela hwn yn parhau i gael ei gynnig ond fel y dywedwyd, triniaeth ymatebol ydyw.

Fel rhan o gynllun 2012/14, nodwyd bod parhad y grŵp hwn yn un cam gweithredu. Unwaith yn rhagor oherwydd trawsnewid ac arfarnu swyddi, ychydig iawn o gynnydd a wnaed yn y maes hwn.

<b>Cam 8</b>	Dylai'r grŵp straen ffurfio i asesu a yw'r rheolau a nodwyd yn flaenorol yn parhau i fod yn berthnasol ac yn gweithredu fel a ddymunir. Oherwydd newidiadau yn yr awdurdod efallai y bydd angen cael agweddau eraill tuag at straen. Gallai'r newidiadau ynddynt eu hunain gael eu hystyried fel rhywbeth sy'n peri straen ac o'r herwydd dylid ystyried hefyd asesu'r broses o newid a'r effaith ar staff.
--------------	---

## **Iechyd a Diogelwch Corfforaethol**

Roedd camau a nodwyd ar gyfer swyddogaeth graidd y Tîm Iechyd a Diogelwch Corfforaethol yn cael ei ystyried fel gwaith oedd wedi ei gwblhau yng nghynllun 2010/12. Yn anffodus, yn 2013 gadawodd un aelod o'r tîm ac aeth aelod arall i ffwrdd ar salwch tymor hir a chyfnod o absenoldeb mamolaeth yn dilyn hynny. Ni chafwyd neb yn eu lle yn y ddwy swydd. Mae hyn wedi arwain at leihad yng nghapasiti'r tîm a'r gwasanaeth a ddarperir. Darparwyd adroddiad (11/11/13) gan yr Arweinydd Tîm Iechyd a Diogelwch Corfforaethol oedd yn rhoi opsiynau ar gapasiti'r tîm.

Ni dderbyniwyd unrhyw ymateb i'r adroddiad ac ar ddiwedd y flwyddyn y gred oedd mai dim ond dwy adran oedd yn derbyn cefnogaeth iechyd a diogelwch. Cafwyd cyfarfod ar 16/4/14 rhwng y Pennaeth Gwasanaeth Cynllunio a Gwarchod y Cyhoedd, Prif Swyddog Iechyd yr Amgylchedd ac Arweinydd Tîm Iechyd a Diogelwch Corfforaethol i lunio cynllun i helpu'r Tîm Iechyd a Diogelwch Corfforaethol gyda'r llwyth gwaith.

Yn ôl yr asesiad o gapasiti'r Tîm Iechyd a Diogelwch Corfforaethol ar ôl Rhybudd Gwella 2006, roedd un Rheolwr Iechyd a Diogelwch, pedwar Ymgynghorydd Iechyd a Diogelwch a chefnogaeth gan swyddog gweinyddol / technegol.

Y cynllun presennol yw i'r Tîm Iechyd a Diogelwch Corfforaethol (dau ymgynghorydd) ddarparu cefnogaeth i'r Adrannau Cymuned a Dysgu Gydol Oes gydag Iechyd yr Amgylchedd yn darparu cefnogaeth i Ddatblygu Cynaliadwy ac Adnoddau.

<b>Cam 9</b>	Dylid cynnal asesiad o'r ddarpariaeth o wasanaeth sydd ei angen gan Iechyd a Diogelwch i weld pa gapasiti sydd ei angen yn y tîm. Dylai hyn gymryd i ystyriaeth yr angen posibl i gau bylchau posibl rhwng y ddarpariaeth ar gyfer Iechyd Galwedigaethol a'r ddarpariaeth ar gyfer Iechyd a Diogelwch. Dylid rhoddi ystyriaeth i'r newid arwyddocaol yn yr awdurdod a'r angen am gefnogaeth ychwanegol i Reolwyr sydd wedi etifeddu peryglon a risgiau.
--------------	---

## **Caffael**

Nodwyd materion Iechyd a Diogelwch oedd yn cael eu hystyried yn ystod y cyfnod caffael yng nghynllun 2010/12 gydag ond ychydig iawn o gynnydd yn cael ei wneud. Parhawyd gyda'r camau yng nghynllun 2012/14. Dylai datblygiad y tîm caffael a Phrosiect caffael ar y Cyd Gogledd Cymru roi sylw i rai o'r camau o'r cynllun a rhai materion allai godi yn y dyfodol.

## **Adrodd yn ôl am Ddamwain / Digwyddiad**

Nodwyd bod adrodd am ddamweiniau yn broblem yn 2007 a gwnaed gwaith i ddatblygu'r system adrodd yn ôl. I fynd i'r afael â rhai o'r materion, fe ddatblygodd y Tîm Iechyd a Diogelwch Corfforaethol ffurflen electronig (dogfen Word), gyda'r wybodaeth a'r ffurflen yn cael ei chyflwyno ar system fewnrwyd Monitor a chyfeiriad e-bost canolog i'r Tîm Iechyd a Diogelwch Corfforaethol. Dylai hyn fod wedi ei gwneud yn haws i adrodd yn ôl am ddigwyddiadau.

Bydd y Tîm Iechyd a Diogelwch Corfforaethol yn defnyddio system Civica'r Adran Iechyd Amgylcheddol i gofnodi'r wybodaeth o ffurflenni damweiniau / digwyddiadau. Roedd hyn yn golygu rhoi gwybodaeth i mewn ddwywaith ac mae'n feichus o ran amser. Cafwyd rhai cwynion ynglŷn â diwyg y ffurflenni a swm y wybodaeth sydd ei hangen.

Lluniwyd y system hon fel dewis cost cyfyngedig i'r llyfrau copi carbon oedd yn cael eu defnyddio'n flaenorol a ffordd fwy effeithlon o anfon a derbyn y ffurflenni. Credir nad yw pob digwyddiad yn cael ei adrodd yn ôl yn yr awdurdod ac efallai bod y dull o adrodd yn ôl yn rhan o'r rheswm am hynny.

Mae systemau adrodd electronig modern ar gael allai leihau neu ddileu'r proses o roi gwybodaeth i mewn ddwy waith ac a fyddai'n fwy effeithiol ac effeithlon wrth gofnodi ac adrodd data am ddamweiniau / digwyddiadau.

Mae'n bosibl nad oedd nifer o'r digwyddiadau a gofnodwyd gan y Tîm Iechyd a Diogelwch yn ddigwyddiadau Iechyd a diogelwch mewn gwirionedd. Bydd gweithwyr yn adrodd am y digwyddiadau hyn ar y system damweiniau / digwyddiadau oherwydd nad oes unrhyw system arall ar gael ar gyfer cofnodi digwyddiadau. Gallai system gofnodi ganolog ar gyfer pob math o ddigwyddiad fod o gymorth gyda'r mater hwn.

<b>Cam 10</b>	Dylid ymchwilio i'r angen am system i adrodd a chofnodi digwyddiadau
---------------	--

	(nid yn unig rhai lechyd a Diogelwch) a gweithredu ar hynny. Dylai system ar gyfer cofnodi pob digwyddiad sicrhau y gweithredir system fwy effeithlon a chost effeithiol. Dylai hyn fod o fudd i'r holl adrannau ac yn ei gwneud yn haws i ymateb yn fwy priodol yn dilyn digwyddiad, yn hytrach na'r Adran lechyd a Diogelwch yn ymchwilio i bwy ddylai gael gwybod am ddigwyddiadau penodol.
	Oni ddylai fod system ganolog ar gyfer adrodd am bob digwyddiad ac oni ddylid ymchwilio i gael system fwy effeithiol ar gyfer adrodd am ddamweiniau / digwyddiadau.

## 9 Cynllun Gweithredu Strategol

Roedd yr Arweinydd Tim lechyd a Diogelwch Corfforaethol wedi paratoi Strategaeth lechyd a Diogelwch Gorfforaethol a Dogfen Cyfrifoldebau Corfforaethol (a gyflwynir yn Atodiad1). Cyflwynir y strategaeth mewn tair elfen, Arweinyddiaeth, Proses a Diwylliant.

Un peth allweddol i'r strategaeth yw'r Grŵp Llywio lechyd a Diogelwch Corfforaethol a fyddai o gymorth i fynd i'r afael â'r elfen gyntaf yn y strategaeth, sef Arweinyddiaeth.

Mae'r elfen Proses yn y Strategaeth Gorfforaethol yn cyfeirio at Rheoliad 5 y Rheoliadau Rheoli lechyd a Diogelwch yn y Gwaith:

*5. (1) Every employer shall make and give effect to such arrangements as are appropriate, having regard to the nature of his activities and the size of his undertaking, for the effective planning, organisation, control, monitoring and review of the preventive and protective measures.*

Dylai Cynllunio a Threfniadaeth gael eu cynnwys yng nghynlluniau busnes blynyddol y gwasanaethau unigol a'u cyflwyno i'r Uned Perfformiad am eu sylwadau cyn eu cymeradwyo gan yr UDA.

Byddai hyn hefyd yn darparu elfen o Reolaeth yn yr ystyr y byddai ymwybyddiaeth o ba waith sydd i'w wneud a beth fydd canlyniadau'r gwaith.

Bydd y gwaith Monitro'n cael ei wneud gan reolwyr llinell fydd yn adrodd yn ôl i Benaethiaid Gwasanaeth, Yr Uned Perfformiad a'r UDA.

Byddir yn cynnal adolygiad o sut y mae'r gwasanaeth yn cael ei ddarparu a'i asesu yn erbyn y targedau a nodwyd ar adeg cyflwyno'r cynlluniau busnes.

Mae copi o'r Strategaeth lechyd a Diogelwch Corfforaethol llawn yn cael ei gyflwyno yn yr atodiad (Atodiad 1)

## 10 Casgliad a Chynllun Datblygu

Yn ystod y 12 mis diwethaf, buwyd yn canolbwyntio ar Drawsnewid ac Arfarnu Swyddi. Oherwydd toriadau yn y cyllidebau a phwysau allanol i sicrhau bod y ddau ddarn o waith yn cael eu cwblhau, roedd yn hawdd deall y rhesymau am y canolbwyntio hwnnw.

Y pryder oedd y byddai rhai materion dydd i ddydd a'r cynnydd ran gwella safonau iechyd a diogelwch yn mynd ar ei hôl hin. Gallai ailstrwythuro'r cyngor olygu bod rhai swyddi penodol yn wag gyda'r tasgau a neilltuwyd i'r swyddoi hynny heb gael eu cwblhau.

Oherwydd ailstrwythuro, mae rhai Penaethiaid Gwasanaeth wedi etifeddu peryglon oedd yn newydd iddynt. Gallai'r ffaith nad oeddynt yn gyfarwydd gyda'r gwasanaethau a etifeddwyd olygu nad oes rheolau na systemau rheoli ddigonol yn eu lle.

Fe allai hyn ddigwydd hefyd wrth i'r cyngor symud ymlaen gyda'r Trawsnewid. Fe all cyflwyno dulliau newydd o weithio ac adleoli staff olygu y bydd peryglon newydd yn dod i'r fei neu risg wahanol o ran peryglon sydd eisoes yn bodoli.

Mae ffurfio'r Grŵp Llywio Iechyd a Diogelwch Corfforaethol yn hanfodol i gael arweinyddiaeth ar gyfer iechyd a diogelwch. Mae sicrhau fod uwch reolwyr (Penaethiaid Gwasanaeth) yn hyrwyddo pynciau iechyd a diogelwch yn mynd i arddangos ymrwymiad yr uwch reolwyr i faterion iechyd a diogelwch.

Bydd hyn yn helpu i sefydlu diwylliant fydd yn fwy ymwybodol o ddiogelwch o fewn yr awdurdod. Dylai cyn-gynllunio a threfnu cynlluniau busnes, prosiectau a hyd yn oed dasgau gwaith bychan sicrhau bod adnoddau digonol yn cael eu dyrannu ar gyfer y gwaith cyn ei ddechrau. Dylai cyn-gynllunio hefyd ganiatáu i'r gwaith fod yn fwy effeithlon, gyda llai o amser yn cael ei wastraffu yn disgwyl i adnoddau gael eu darparu.

Mae rhestr o gamau gweithredu o'r adroddiad i'w gweld isod. Mae'r camau yr ystyrir eu bod yn flaenoriaeth wedi eu marcio felly.

<b>Cam 1</b>	Darllen ac ystyried y Ddogfen Cyfrifoldebau Corfforaethol a'i chymeradwyo fel dogfen gorfforaethol <b>Blaenoriaeth</b>
<b>Cam 2</b>	Cynlluniau Iechyd a Diogelwch i'w hintegreiddio i Gynlluniau Busnes y Gwasanaethau a'u cyflwyno i'r Grŵp Adolygu Perfformiad am sylwadau cyn cael eu cyflwyno i'r UDA <b>I fod yn eu lle ar gyfer Cynlluniau Busnes Gwasanaeth 2014/15</b>
<b>Cam 3</b>	Cynnal dadansoddiad dyfnach o'r digwyddiadau mewn perthynas ag ymddygiad treisgar a bygythiol er mwyn canfod yr achosion ac atebion posibl. Dylai hyn gynnwys dadansoddiad o grwpiau lle ceir digwyddiadau e.e. cyllid yn derbyn galwadau sarhaus gan weithwyr, gofalmwr gan gleientiaid, gwasanaethau llinell flaen eraill gan y cyhoedd yn gyffredinol. <b>Blaenoriaeth</b>



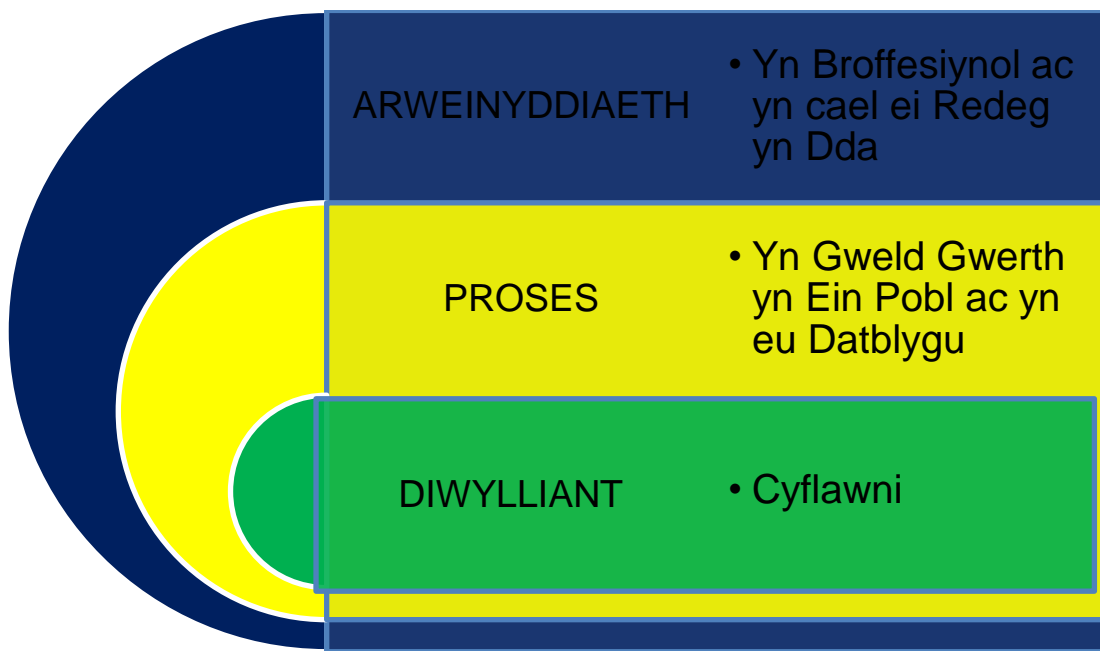
<b>Cam 4</b>	<p>Casglu ynghyd gofnodiadau hyfforddiant iechyd a diogelwch er mwyn cael cofrestr ganolog o staff sydd wedi eu hyfforddi ar gyfer swyddogaethau allweddol.</p> <p><b>I'w ddatblygu mewn pryd ar gyfer Cynlluniau Busnes Gwasanaeth 2014/15</b></p>
<b>Cam 5</b>	<p>Parhau i wella cyfathrebu rhwng Iechyd a Diogelwch Corfforaethol ac Iechyd Galwedigaethol. Nodi bylchau tebygol rhwng y ddau wasanaeth. Ystyried lle gallai cydweithio fod o fudd i'r ddau wasanaeth a'r cyngor cyfan.</p> <p><b>Blaenoriaeth</b></p>
<b>Cam 6</b>	<p>Cynlluniau gweithredu'n cael eu llunio i wella safonau gosodiadau LPG, gosodiadau cegin a systemau awyru i'w monitro a'u hadolygu i sefydlu eu statws presennol a gwaith i'r dyfodol.</p> <p><b>I barhau yn unol â'r Cynllun Gweithredu LPG</b></p>
<b>Cam 7</b>	<p>Dylid nodi system i ddisodli'r system RMS i gofnodi peryglon sy'n wybyddus ac er mwyn gallu cyfathrebu am y peryglon sy'n wybyddus i'r holl bartïon perthnasol pryd a phan fydd angen.</p> <p><b>Blaenoriaeth</b></p>
<b>Cam 8</b>	<p>Dylai'r grŵp straen gyfarfod i asesu a yw'r rheolau a nodwyd yn flaenorol yn dal i fod yn berthnasol ac yn gweithredu fel y dymunir. Oherwydd newidiadau yn yr awdurdod, efallai y bydd angen cael agweddau eraill tuag at straen. Gallai'r newidiadau eu hunain gael eu hystyried fel rhywbeth sy'n achosi straen ac felly dylid ystyried asesu'r broses newid a'i heffaith ar staff.</p> <p><b>Blaenoriaeth</b></p>
<b>Cam 9</b>	<p>Dylid cynnal asesiad o'r ddarpariaeth o wasanaeth sydd ei angen gan iechyd a diogelwch er mwyn gweld pa gapasiti sydd ei angen yn y tim. Dylai hyn ystyried yr angen posibl i gau bylchau posibl rhwng y ddarpariaeth o ran Iechyd Galwedigaethol a'r ddarpariaeth o ran Iechyd a Diogelwch. Dylid ystyried y newid sylweddol yn yr awdurdod a'r angen am gefnogaeth ychwanegol i reolwyr sydd wedi etifeddu peryglon a risgiau.</p> <p><b>Blaenoriaeth</b></p>
<b>Cam 10</b>	<p>Dylid ymchwilio i'r angen am system i adrodd am ddigwyddiadau a'u cofnodi (nid yn unig Iechyd a Diogelwch) a'u gweithredu. Dylai system ar gyfer cofnodi pob digwyddiad ein galluogi i ddefnyddio system fwy effeithlon a chost effeithiol. Dylai hyn fod o fudd i'r holl adrannau gan alluogi ymateb mwy priodol i ddigwyddiad, yn hytrach na bod Iechyd a Diogelwch yn ymchwilio i bwy ddylai gael gwybod am ddigwyddiadau penodol.</p> <p><b>I'w sefydlu cyn 2014/15</b></p> <p>Oni ddylid ystyried bod rhaid cael system ganolog i adrodd am bob digwyddiad, ac y dylid ymchwilio i gael system fwy effeithlon o ran adrodd am ddamweiniau / digwyddiadau.</p> <p><b>I'w sefydlu cyn 2014/15</b></p>

## **ATODIAD**

- 1 Strategaeth Iechyd a Diogelwch Corfforaethol a Dogfen Cyfrifoldebau Iechyd a Diogelwch Corfforaethol

**STRATEGAETH IECHYD A DIOGELWCH  
CYNGOR SIR YNYS MÔN**

**2013 – 2017**



**Datblygu Cynaliadwy  
Iechyd a Diogelwch Corfforaethol  
Tachwedd 2013**

## STRATEGAETH IECHYD A DIOGELWCH 2013 i 2017

### Rhagair

Yng ngweledigaeth y Cyngor ar gyfer y dyfodol, ceir chwe thema. Byddai'r themâu **Proffesiynol ac yn cael ei Redeg yn Dda, yn Gwerthfawrogi ein Pobl ac yn eu Datblygu** a **Chyflawni** yn arbennig o berthnasol i lechyd a Diogelwch.

Mae sefydliad sy'n **Broffesiynol ac yn cael ei redeg yn Dda** yn cydnabod yr angen am safonau lechyd a Diogelwch da ac fe ddylai'r safonau hynny yn eu tro allu dangos bod sefydliad yn **Gweld Gwerth** yn ei bobl ac yn eu **Datblygu**. Eto fe ddylai hyn yn ei dro helpu gyda'r broses o **Gyflawni** gweledigaeth iechyd a Diogelwch y Cyngor.

***Gweledigaeth lechyd a Diogelwch y Cyngor yw ei fod yn hyderus ei fod yn cydymffurfio â'r ddeddfwriaeth berthnasol ac yn sicrhau lle gweithio diogel, arferion gweithio diogel ac amgylchedd gweithio diogel.***

Er mwyn cyflawni'r weledigaeth hon, byddir yn mabwysiadu strategaeth gyda thair egwyddor allweddol:

**Arweinyddiaeth:** bydd uwch reolwyr yn dangos ymrwymiad i iechyd a diogelwch drwy gynnwys ac integreiddio iechyd a diogelwch yn yr arferion gweithio o ddydd i ddydd c ar bob cam o'r broses drawsnewid.

**Proses:** sicrhau bod pob agwedd o'r gwaith yn dilyn proses gyffredin o Gynllunio, Trefnu, Monitro ac Adolygu holl agweddau'r gwaith

**Diwylliant:** diwylliant o ddiogelwch lle y byddir yn meddwl ymlaen a derbyn cyfrifoldeb wrth nodi unrhyw risgiau i bobl, eiddo a busnes gan sicrhau eu bod yn cael eu hosgoi neu eu rheoli.

Mae'r strategaeth hon yn ceisio rhoi cyfarwyddyd a chefnogaeth ar gyfer datblygu Cynllun gweithredu lechyd a Diogelwch Corfforaethol a hefyd Gynlluniau Gweithredu lechyd a Diogelwch Adrannau unigol.

Mae'r strategaeth lechyd a Diogelwch wedi ei chymeradwyo gan Arweinydd y Cyngor Sir, y Prif Weithredwr, y Dirprwy Brif Weithredwr, Cyfarwyddwyr Corfforaethol a'r Undebau Llafur cydnabyddedig. Bydd y ddogfen yn cynnig gwybodaeth ar gyfer y broses flynyddol o gynllunio camau gweithredu adrannol a chorfforaethol yn ystod y cyfnod hyd at 2017 a bydd ei hun yn destun adolygiad blynyddol er mwyn mesur ei haddasrwydd.

## **Egwyddor 1 Arweinyddiaeth**

***Proffesiynol ac yn cael ei Redeg yn Dda***

***Rydym wedi ymrwymo i ddatblygu partneriaeth ddemocrataidd a phroffesiynol fydd yn darparu arweinyddiaeth gref ac effeithiol ac yn sefydlu'r ymddygiadau proffesiynol a sefydliadol sydd eu hangen ar gyfer sicrhau gwelliant.***

Bydd Grŵp Llywio Iechyd a Diogelwch Corfforaethol yn cynnwys Penaethiaid Gwasanaeth wedi eu henwebu yn cael ei gadeirio gan Gyfarwyddwr Corfforaethol yn llunio fframwaith gwella ar ffurf Cynllun Gweithredu Iechyd a Diogelwch Corfforaethol. Bydd y fframwaith gwella yn ystyried y gofynion Iechyd a diogelwch ar gyfer y Cynllun Trawsnewid, swyddogaethau dydd i ddydd yr Awdurdod, cyfyngiadau ariannol a thargedau realistig y gellir eu cyflawni

Bydd y gwaith o ddarparu a monitro cynnydd yn cael ei wneud gan y Grŵp Llywio Iechyd a Diogelwch corfforaethol gyda'r gwaith o fonitro sicrwydd yn cael ei wneud gan y Tîm Iechyd a Diogelwch Corfforaethol.

Byddir yn adrodd yn ôl ar y ddwy broses fonitro i'r Cyfarwyddwr Corfforaethol er mwyn galluogi iddo/iddi adrodd i'r Pwyllgor Gwaith ac i'r UDA.

Bydd y Grŵp Llywio Iechyd a Diogelwch Corfforaethol yn gweithredu fel y gyrrwr ar gyfer gwella ar draws yr Awdurdod cyfan.

## **Egwyddor 2 Proses**

*Yn Gweld Gwerth yn ein pobl ac yn eu Datblygu*

*Byddwn yn gweld gwerth yn ein pobl ac yn eu datblygu fel bod ganddynt y sgiliau a'u bod wedi eu hysgogi a'u bod bob amser yn broffesiynol yn y ffordd y maent yn gweithio. Byddwn yn cydnabod llwyddiant, arloesedd ac ymrwymiad i ddarparu gwasanaeth eithriadol i'r cwsmer.*

**Cynllunio:** Ystyried anghenion iechyd a diogelwch pan yn cynllunio cyfeiriad y Cyngor a'r gwaith y mae angen iddo ei wneud er mwyn darparu gwasanaethau

Un elfen allweddol o gynllunio busnes yw'r rheidrwydd nodi'r risgiau busnes a chamau lliniaru. Mae'r egwyddor yr un ar gyfer iechyd a diogelwch. Wrth i gynlluniau darparu gwasanaeth gael eu llunio flwyddyn ar ôl blwyddyn, y disgwyliad yw y gellir darparu cofrestr risg ar gyfer y busnes. Bydd cofrestr ar gyfer risgiau iechyd a diogelwch a chamau lliniaru'n cael ei llunio. Unwaith y bydd risgiau wedi eu nodi, bydd y system reoli ar eu cyfer yn cael ei chynllunio.

**Trefnu:** Sicrhau bod y trefniadau a'r adnoddau ar gael i allu rheoli iechyd a diogelwch yn effeithiol

Rhai o'r elfennau o fewn sefydliad effeithiol yw cyfathrebu, rheolaeth a chymhwysedd. Byddir yn cyfathrebu drwy gyfarfodydd ar wahanol lefelau a bydd rheolaeth yn cael ei darparu drwy'r strwythur rheolaethol, gyda chymhwysedd yn cael ei ddarparu drwy ddewis cychwynnol, gwerthuso a hyfforddiant.

**Monitro:** Sicrhau bod trefniadau monitro effeithiol yn eu lle yn ogystal â systemau i adrodd yn ôl ac gofnodi cynnydd

Gwneir y gwaith monitro mewn sawl dull, arolygu, profi, archwilio ac arsylwi cyffredinol. Un agwedd allweddol o'r monitro yw cofnodi, adrodd yn ôl a gweithredu ar wybodaeth a gafwyd er mwyn cywiro problemau.

**Adolygu:** Sicrhau bod trefniadau effeithiol yn eu lle ar gyfer perfformiad iechyd a diogelwch

Bydd yr adolygiad yn rhoi ystyriaeth i gyloch swyddogaeth gyfan y gwasanaeth, cynllunio, trefnu a monitro. Dylai'r broses adolygu gynnwys cymharu data perfformiad yn erbyn y safonau a ddisgwyllir er mwyn gweld lle y bydd diffygion ac i ystyried dulliau o fynd i'r afael â hynny.

## **Egwyddor 3 Diwylliant**

### **Cyflawni**

***Rydym yn canolbyntio ar ganlyniadau a deilliannau ac yn gwneud pob ymdrech i wella ein perfformiad ym maes pwysig ein gwaith***

Drwy ddilyn y ddwy egwyddor gyntaf, bydd diwylliant o edrych ymlaen yn cael ei sefydlu yn yr Awdurdod i ystyried beth all fynd o'i le a pha niwed all ddod o hynny. Dylai'r agwedd hon osgoi neu o leiaf reoli'r risgiau i'r Awdurdod, ei weithwyr, cwsmeriaid a'r cyhoedd yn gyffredinol cyn iddynt ddigwydd.

Er mwyn sicrhau bod diwylliant iechyd a diogelwch da yn bodoli rhaid i'r holl weithwyr gymryd cyfrifoldeb am eu gweithredoedd. Mae'r Ddogfen Cyfrifoldebau Corfforaethol yn amlinellu'r cyfrifoldebau a ddisgwylir ar bob lefel. Dylai'r holl weithwyr fod yn ymwybodol o'r cyfrifoldebau hyn a'u derbyn fel rhan o'u swydd.

O fewn y Rhaglen Drawsnewid, mae elfennau allweddol ar gyfer adeiladu sylfaeni'r cynllun yn nodi proses o ddatblygu diwylliant fydd yn perfformio'n uchel i Ynys Môn. Dylai datblygu'r diwylliant o berfformiad uchel alluogi staff ar bob lefel i beidio â derbyn safonau gwael o ran Iechyd a Diogelwch.

## **Heriau strategol cyfredol**

Mae'r Strategaeth Iechyd a Diogelwch yn darparu egwyddorion fel y gellir gwella safonau Iechyd a Diogelwch. Wrth ddatblygu ffrydiau gwaith o'r egwyddorion hyn, rhaid ystyried yr heriau a'r cyfyngiadau y mae'r Cyngor yn eu hwynebu. Mae'r heriau hyn yn debyg i'r rheiny y disgwylir iddynt fod yn gysylltiedig â'r Cynllun Trawsnewid.

- Yr hinsawdd ariannol a'r strategaeth effeithlonrwydd
- Moderneiddio'r Gwasanaethau Plant
- Moderneiddio Gofal Cymdeithasol i Oedolion
- Adolygiad o'r Gwasanaethau hamdden
- Ynys Fenter
- Diwygio Lles
- Lleoli'r Cyngor yn rhanbarthol ac yn genedlaethol

Yn ychwanegol at yr heriau hyn, rhoddi ystyriaeth i effaith newid. Byddai'n cynnwys o bosib, golli gwybodaeth dechnegol, leol a hanesyddol yn yr adrannau. Rhaid cymryd i ystyriaeth hefyd y posibilrwydd y bydd pwysau gwaith yn cynyddu yn ystod unrhyw gyfnod o newid.



<b>Arweinyddiaeth</b>	
	<p>Cynllun Trawsnewid – nodi amcanion/nodau'r cynllun a'r hyn sydd ei angen i gydymffurfio gyda gofynion ID – y camau/prosiectau y mae eu hangen i sicrhau cydymffurfiaeth yn datblygu i fod yn rhan o'r Cynllun Iechyd a Diogelwch Corfforaethol.</p> <p>Gwaith o ddydd i ddydd - asesu safonau lechyd a Diogelwch ar gyfer gwaith y Cyngor o ddydd i ddydd er mwyn nodi diffygion posibl (adroddir arnynt yng nghyfarfodydd y Gwasanaeth a chânt eu monitro gan y Penaethiaid Gwasanaeth) – camau gweithredu/prosiectau sydd eu hangen er mwyn sicrhau cydymffurfiaeth gyda'r ddeddfwriaeth lechyd a Diogelwch i gae eu datblygu i fod yn rhan o'r Cynllun Iechyd a Diogelwch Corfforaethol.</p> <p>Datblygu Cynllun Iechyd a Diogelwch o'r pwyntiau uchod - neilltuo pynciau/camau gweithredu i uwch reolwyr penodol er mwyn sicrhau eu bod yn cael eu cyflawni a'u monitro - dyma fydd y Grŵp Llywio Iechyd a Diogelwch a fydd yn sicrhau cyflawni/monitro'r materion hyn (cyfarfod yn chwarterol i ystyried ac adrodd ar gynnydd - [Tîm Monitro PG Annibynnol])</p>
<b>Proses</b>	
	<p>Cynllunio – Cynllun Trawsnewid – nodi sut y bydd y Cyngor yn gweithredu, y trefniadau a'r adnoddau sydd eu hangen Cynlluniau Darparu Gwasanaethau – nodi sut y bydd gwasanaethau'n cael eu darparu a'r trefniadau a'r adnoddau sydd eu hangen Polisi a gweithdrefnau ar gyfer pynciau penodol a dulliau gweithio</p> <p>Trefnu Cyfathrebu - Y Cynllun Trawsnewid/Cynlluniau Gwasanaethau/Polisiau a Gweithdrefnau'n cael eu cyfathrebu at bob lefel er mwyn sicrhau fod y systemau'n gweithredu'n effeithiol Rheolaeth – cymeradwyo Cynlluniau Gwasanaeth cyn eu gweithredu a rheolwyr yn cymryd cyfrifoldeb llawn am ffactorau rheoli er mwyn goruchwyllo cyflawniad y cynlluniau Cymhwysedd – proses ddethol gychwynnol ar gyfer swyddi unigol gan ystyried y cymhwysedd sydd ei angen yn dilyn y gwerthusiad blynyddol a phroses ar gyfer hyfforddi gweithwyr/dewis contractwyr gan nodi'r cymhwysedd a'r capasiti ar gyfer gwaith contract (gan gynnwys adolygiadau o gontractau blaenorol)</p> <p>Monitro -rheolwyr llinell i fonitro cynnydd/archwiliadau ID / adolygiadau perfformiad /archwiliadau / adroddiadau cynnal a chadw / archwiliadau yswiriant / rheoli contractau / cyfarfodydd cynnydd / ymchwilio i ddamweiniau / goruchwyllo iechyd / absenoldeb salwch. Adolygiad - adolygiadau perfformiad, adroddiadau archwilio, adroddiadau sgrïwtini i ddarparu atborth ar gyfer yr UDA a'r Pwyllgor i'w ystyried a chymharu canlyniadau gyda'r disgwyliadau yn ystod y cyfnod cynllunio. Bydd hyn yn fodd o nodi'r gwelliant y mae ei angen yn y dyfodol. Byddai hyn yn fodd o ddychwelyd i gam cyntaf y gwaith Cynllunio er mwyn rhoi sylw i'r diffygion a datblygu camau gweithredu ar gyfer Cynlluniau Iechyd a Diogelwch yn y dyfodol.</p>
<b>Diwylliant</b>	
	<p>Arweinwyr i gyfathrebu neges perfformiad ac mae osgoi colled yn arwydd o awydd y Cyngor i wella. Mae blaengynllunio yn ystod prosesau gweithredol y Cyngor yn dangos mai drwy fod yn bwyllog, darparu adnoddau digonol a monitro ac adolygu y gellir sicrhau gwelliant. Bydd staff sy'n glynu wrth eu canllawiau a'r camau gweithredu yn y Broses yn cael y neges mewn perthynas ag Atebolrwydd a'r awydd i wella. Mae'r ddogfen mewn perthynas â chyfrifoldebau Corfforaethol (yr atodiad) yn rhoi cyfarwyddyd i'r holl staff am eu cyfrifoldebau mewn perthynas ag Iechyd a Diogelwch. Yn achos pob aelod o staff, y rhain yw sicrhau eu bod yn cymryd gofal ohonynt eu hunain, yn ystyried eraill ac yn rhoi gwybod am faterion sy'n achosi pryder.</p>

**Atodiad i'r Strategaeth**

**Dogfen Cyfrifoldebau Corfforaethol**

# **Cyfrifoldebau am y Polisi Iechyd a Diogelwch Corfforaethol**

Dylid darllen y ddogfen hon ochr yn ochr â Rhan 3 y Datganiad Cyffredinol ar y Polisi Iechyd a Diogelwch

Adolygwyd Gorffennaf 2013

Tudalen **35** o **52**

## **Y Cyngor**

1. Bydd yn darparu Polisi Corfforaethol effeithiol ar gyfer Iechyd a Diogelwch ac yn darparu trefniadau effeithiol er mwyn sicrhau amgylcheddau ac arferion gweithio diogel.
2. Yn sicrhau, cyn belled ag y bo hynny'n rhesymol ymarferol, bod adnoddau digonol ar gael i fodloni gofynion iechyd, diogelwch a lles gan gynnwys cefnogaeth ddigonol ar gyfer iechyd a diogelwch.
3. Yn asesu effeithiolrwydd y polisi corfforaethol o bryd i'w gilydd ac yn sicrhau bod unrhyw ddiwygiadau angenrheidiol sy'n deillio o asesiad o'r fath yn cael eu cynnwys yn y polisi.
4. Yn sicrhau prosesau effeithiol o ran gwneud penderfyniadau ar lefel aelodau etholedig fel arwydd o ymrwymiad diamwys i drefniadau effeithiol o ran iechyd, diogelwch a lles yn y sefydliad.
5. Yn mynychu sesiynau hyfforddi / briffio a ddarperir i sicrhau bod gan aelodau etholedig ddealltwriaeth glir o'u cyfrifoldebau mewn perthynas â threfniadau iechyd, diogelwch a lles cyffredinol yn y y Cyngor Sir.

## **Y Pwyllgor Gwaith**

1. Trwy wneud penderfyniadau'n uniongyrchol ac / neu drwy ddirprwyo i aelodau portffolio a swyddogion, i weithredu ar gyfrifoldeb y Cyngor fel corfforaeth mewn perthynas iechyd, diogelwch a lles.
2. Mewn ymgynghoriad â Thîm Arweinyddiaeth Strategol y Cyngor Sir, cytuno ar dargedau ar gyfer gwelliannau o un flwyddyn i'r llall neu yn y tymor hwy o ran perfformiad iechyd, diogelwch a lles ar lefel gorfforaethol yn y sefydliad.

## **Yr Aelod Portffolio ar gyfer Cynllunio a'r Amgylchedd / Trawsnewid Perfformiad; y Cynllun Corfforaethol ac Adnoddau Dynol**

1. Yn cymryd diddordeb uniongyrchol ac yn cefnogi y Prif Weithredwr a Chyfarwyddwyr Corfforaethol y Cyngor Sir i gyflawni eu swyddogaethau a'u cyfrifoldebau mewn perthynas â threfniadau iechyd, diogelwch a lles cyffredinol y Cyngor Sir.
2. Fel cadeirydd y Panel Rheoli Perfformiad, bydd yn gyfrifol am fonitro yn effeithiol ac yn rheolaidd y modd y caiff iechyd, diogelwch a lles eu rheoli yn y sefydliad.

## **Aelodau Portffolio'r Gwasanaethau**

1. Yn datblygu, i'r graddau y mae hynny'n rhesymol ymarferol, werthfawrogiad o'r polisiau iechyd a diogelwch sy'n berthnasol i'r gwasanaeth a'r gweithgareddau y maent yn gyfrifol amdanynt fel rhan o'u portffolio.

2. Yn sicrhau bod amser priodol yn cael ei roi, yn ystod cyfarfodydd gyda cyfarwyddwyr a rheolwyr, i drafod ac asesu perfformiad iechyd, diogelwch a lles o fewn y meysydd gwasanaeth y maent yn gyfrifol amdanynt.
3. Yn cefnogi gweithredoedd y pennaeth gwasanaeth a'r rheolwyr gwasanaeth eraill i weithredu a chynnal rhaglenni i wella perfformiad iechyd, diogelwch a lles.
4. Yn mynychu unrhyw gyfarfod ffurfiol o gydbwyllgor iechyd a diogelwch lle bydd mater sy'n berthnasol rhan o'u cyfrifoldeb portffolio yn cael ei ystyried.

## **Y Prif Weithredwr**

1. Bydd yn gyffredinol gyfrifol i'r Cyngor Sir am ddatblygu a gweithredu'n effeithiol, strategaethau, polisiau, rhaglenni a threfniadau iechyd, Diogelwch a Lles yn y sefydliad.
2. Bydd yn sicrhau fod y cyfrifoldebau am reoli iechyd, diogelwch a lles yn y gwaith yn cael yn cael eu neilltuo'n gywir a'u derbyn ar bob lefel gydag adnoddau digonol ar gael i sicrhau fod modd cydymffurfio gyda'r gofynion deddfwriaethol perthnasol.
3. Dwyn at sylw'r Cyngor Sir argymhellion ar gyfer adnoddau ychwanegol lle tybir bod y rhain yn angenrheidiol i bwrpas cydymffurfio gyda deddfwriaeth.
4. Ar lefel y Tîm Arweinyddiaeth bod yn gyfrifol am fonitro yn effeithiol ac yn rheolaidd - ar lefel cyfadranau - y modd y mae iechyd, diogelwch a lles yn cael eu rheoli a rhoi cefnogaeth i'r aelod portffolio Staff, Polisi a Pherfformiad i sicrhau monitro effeithiol ar lefel gorfforaethol.
5. Yn ymwybodol o faterion iechyd a diogelwch yn ei gyfadran ei hun a mynychu sesiynau hyfforddi/briffio sy'n berthnasol i'w swyddogaeth a'i gyfrifoldebau.
6. Bydd yn rhoi arweinyddiaeth reolaethol a chefnogaeth i'r gwasanaethau a leolir yn ei gyfadran ei hun a bydd yn goruchwyllo'r modd y caiff perfformiad o ran iechyd, diogelwch a lles ei fonitro ar draws y gyfadran.

## **Cyfarwyddwr Corfforaethol Datblygiad Cynaliadwy**

1. Bydd yn gyfrifol am ddarparu gwasanaeth ymgynghorol canolog effeithiol yn y Cyngor Sir ar gyfer materion iechyd, diogelwch a lles a bydd gan y gwasanaeth adnoddau priodol.
2. Yn sicrhau fod polisi corfforaethol y Cyngor Sir yn cael ei ddeall ar bob lefel ac ar draws y sefydliad.
3. Yn sicrhau fod prosesau effeithiol yn cael eu sefydlu ar gyfer darparu gwybodaeth a hyfforddiant ar yr holl bolisiâu, strategaethau, rhaglenni a phrosesau iechyd, diogelwch a lles i'r holl weithwyr, gwirfoddolwyr a gweithwyr achlysurol ac aelodau etholedig.
4. Yn cyflawni swyddogaeth Eiriolydd Iechyd a Diogelwch yn y Cyngor a bydd -
  - a. Yn cymryd diddordeb uniongyrchol mewn mentrau iechyd a diogelwch ac yn eu hyrwyddo a'u cefnogi'n egnïol yn y Cyngor Sir.
  - b. Yn mynd ati'n egnïol i annog a chefnogi pawb i gyflawni eu dyletswyddau o ran rheoli iechyd a diogelwch yn effeithiol a gweithredu'r gofynion deddfwriaethol.
5. Yn cefnogi'r gwaith o oruchwylio, monitro ac adolygu perfformiad o ran diogelwch yn gyffredinol a strategaethau, polisiâu, prosesau ac ati gyda golwg ar gynnal adolygiadau i sicrhau gwelliant.
6. Yn sicrhau fod trefniadau'n cael eu sefydlu i ddwyn cynrychiolwyr diogelwch y gweithlu a'r undebau llafur cydnabyddiedig i mewn i bwyllgorau iechyd a diogelwch.
7. Yn sicrhau y cynhelir cyswllt effeithiol gyda sefydliadau allanol sy'n weithredol yn y maes iechyd a diogelwch gan gynnwys yr Awdurdod Gweithredol Iechyd a Diogelwch.
8. Fel Cyfarwyddwr Corfforaethol, ymgymryd â'r cyfrifoldebau iechyd a diogelwch am y gweithgareddau sy'n rhan o'i faes gwaith.

## **Cyfarwyddwyr Corfforaethol**

1. Yn gyfrifol am bob agwedd o lechyd a Diogelwch yn eu Cyfadrannau.
2. Yn sicrhau fod System addas a digonol ar gyfer Rheoli lechyd a Diogelwch yn cael ei gweithredu a'i monitro yn eu cyfadrannau.
3. Yn sicrhau fod adnoddau digonol yn cael eu nodi a'u darparu er mwyn sicrhau y gellir cyflawni gweithgareddau yn ddiogel ac mewn modd sy'n cydymffurfio gyda gofynion cyfreithiol.
4. Yn integreiddo lechyd a Diogelwch i Gynlluniau Busnes yr Adran fel y gellir datblygu Cynlluniau lechyd a Diogelwch addas a digonol er mwyn sicrhau gwelliant parhaus mewn safonau.

## **Pennaeth Gwasanaeth**

1. Yn gyfrifol am bob agwedd o lechyd a Diogelwch yn eu Gwasanaeth.
2. Yn sicrhau fod System addas a digonol ar gyfer Rheoli lechyd a Diogelwch yn cael ei gweithredu a'i monitro yn eu Gwasanaeth.
3. Yn sicrhau fod adnoddau digonol yn cael eu nodi a'u darparu er mwyn sicrhau y gellir cyflawni gweithgareddau yn ddiogel ac mewn modd sy'n cydymffurfio gyda gofynion cyfreithiol.
4. Yn integreiddo lechyd a Diogelwch i Gynlluniau Busnes yr Adran fel y gellir datblygu Cynlluniau lechyd a Diogelwch addas a digonol er mwyn sicrhau gwelliant parhaus mewn safonau.

## **Rheolwyr Gwasanaeth a Rheolwyr Eraill**

1. Yn gyfrifol am bob agwedd o lechyd a Diogelwch yn eu maes gwaith.
2. Yn sicrhau fod System addas a digonol ar gyfer Rheoli lechyd a Diogelwch yn cael ei gweithredu a'i monitro yn eu maes gwaith.
3. Yn sicrhau fod adnoddau digonol yn cael eu nodi a'u darparu er mwyn sicrhau y gellir cyflawni gweithgareddau yn ddiogel ac mewn modd sy'n cydymffurfio gyda gofynion cyfreithiol.
4. Yn cynorthwyo'r Pennaeth Gwasanaeth i integreiddio lechyd a Diogelwch i Gynlluniau Busnes yr Adran fel y gellir datblygu Cynlluniau lechyd a Diogelwch addas a digonol er mwyn sicrhau gwelliant parhaus mewn safonau.



## **Pob Gweithiwr Unigol (gan gynnwys rhai dros dro ac achlysurol a gwirfoddolwyr)**

1. Yn cymryd gofal rhesymol am eu iechyd, diogelwch a'u lles eu hunain ac eraill a all gael eu heffeithio gan eu gwaith.
2. Yn cynorthwyo rheolwyr llinell gydag Iechyd a Diogelwch drwy lynu wrth bolisiâu, gweithdrefnau, systemau gwaith diogel a rheolau safle lle mae angen hynny.
3. Yn defnyddio'r holl offer diogelwch yn y modd y mae angen ei ddefnyddio ac ni ddylid ymyrryd â neu gamddefnyddio unrhyw beth a ddarperir er budd iechyd, diogelwch ac/neu les.
4. Yn dweud yn syth wrth eu goruchwyliwr neu reolydd llinell pan fydd damwain yn digwydd neu os ceir digwyddiad peryglus.
5. Yn sôn, cyn gynted ag sy'n rhesymol ymarferol, wrth eu goruchwyliwr neu reolydd am unrhyw beryglon posib i iechyd a diogelwch a nodwyd wrth wneud eu gwaith.
6. Yn cymryd rhan lawn mewn unrhyw weithgaredd hyfforddiant iechyd a diogelwch neu les sydd, ym marn rheolwr yr adran, yn hanfodol i'w dyletswyddau a'u cyfrifoldebau.

## **Y Tîm Iechyd a Diogelwch Corfforaethol**

1. Yn hyrwyddo ac yn cynorthwyo i gynnal iechyd, diogelwch a lles yn y sefydliad.
2. Darparu gwasanaeth ymgynghorol iechyd a diogelwch i'r holl staff.
3. Cynorthwyo'r UDA, PG a rheolwyr i ddatblygu a chynnal system rheoli iechyd a diogelwch ar lefel y gwasanaethau ac ar gyfer yr sefydliad cyfan.
4. Cynorthwyo i ddatblygu cynlluniau gweithredu iechyd a diogelwch yn y sefydliad a monitro cynnydd gyda'r cynlluniau.
5. Ymgynghori gyda'r Gwasanaethau AD ar faterion sy'n ymwneud ag iechyd gweithwyr.
6. Sicrhau yr ymchwiler yn effeithiol i ddamweiniau a digwyddiadau a lle mae angen hynny, cyflwyno adroddiadau ynghylch digwyddiadau o'r fath i'r AGID (yn unol â gofynion RIDDOR)
7. Ymgynghori gyda'r awdurdodau gorfodaeth ar faterion sy'n ymwneud ag iechyd a diogelwch.
8. Hwyluso cyfarfodydd iechyd a Diogelwch gan gynnwys cyfarfodydd y Grŵp Cyswllt Iechyd a Diogelwch a'r Grŵp Llywio Iechyd a Diogelwch.

## **Pennaeth y Gwasanaethau Proffesiynol**

1. Yn sicrhau, ar adeg recriwtio, bod manyleb y person yn cynnwys y cymhwyster a'r cymhwysedd perthnasol i fodloni'r gofynion cyfreithiol a'r anghenion o ran iechyd a diogelwch.
2. Yn sicrhau bod gwasanaethau ymgynghori a chefnogi effeithiol yn bodoli i gynorthwyo rheolwyr adrannol gyda phob agwedd ar reoli achosion o absenoldeb salwch ac anaf diwydiannol.
3. Yn sicrhau bod gwasanaeth cwnsela cyfrinachol ar gael ar gyfer achosion unigoln straen a chyflyrau tebyg.
4. Yn sicrhau bod gwybodaeth a chanllawiau ynghylch iechyd a diogelwch yn cael eu cynnwys yn yr holl brosesau cynefino.
5. Yn ymgynghori gyda'r Tîm Iechyd a Diogelwch Corfforaethol i ddarparu hyfforddiant iechyd a diogelwch effeithiol ar bob lefel.
6. Yn cydlynu gweithgareddau a rhaglenni'n ganolog er mwyn cwrdd â gofynion y strategaeth iechyd gorfforaethol.

## **Pob Unigolyn Arall ar Eiddo'r Cyngor**

1. Yn ufuddhau i reolau iechyd a diogelwch y Cyngor Sir ac unrhyw gyfarwyddiadau a roddir gan swyddogion – yn cynnwys y rhai hynny sy'n derbyn ymwelwyr neu'r rhai hynny y mae apwyntiad / cyfarfod penodol â hwy.

## **Pobl Sy'n Llogi Eiddo'r Cyngor (yn cynnwys ysgolion)**

1. Yn ymddwyn ac yn cynnal eu gweithgareddau mewn modd sy'n golygu y gellir bodloni'r holl ofynion o ran iechyd, diogelwch a lles bob amser.
2. Yn clustnodi un unigolyn cymwys a fydd yn bennaf gyfrifol am y cyfnod llogi ac y bydd disgwyl iddo/iddi gysylltu â'r swyddog(ion) perthnasol yn y cyngor ar faterion iechyd a diogelwch.
3. Yn cydymffurfio â'r holl ganllawiau / cyfarwyddiadau iechyd, diogelwch a lles a ddarperir gan swyddogion y Cyngor.
4. Ni fyddant, heb gael caniatâd ymlaen llaw gan swyddog o'r Cyngor Sir, yn newid nac yn addasu unrhyw eitem sefydlog, nac yn symud na'n ymyrryd â rhybuddion ac offer diogelwch, tân neu gymorth cyntaf.

## **Contractwyr ac Isgontractwyr**

*D.S. Os yw gwaith yn cael ei wneud gan contractwr ar ran y Cyngor Sir, caiff y gwaith hwnnw ei oruchwylio gan swyddogion o'r awdurdod er mwyn sicrhau bod y gwaith yn cael ei gwblhau yn unol â'r fanyleb ac nad yw gweithwyr ac / neu aelodau'r cyhoedd yn cael eu peryglu gan waith y contractwr.*

*Gweler y canllawiau ar wahân ar gyfer staff sy'n goruchwylio contractwyr*

1. Bydd dogfennau tendro yn cynnwys cyfeiriad at ddyletswyddau a chyfrifoldebau'r contractwr mewn perthynas ag iechyd a diogelwch yn y gwaith ac yn mynnu fod yr holl waith yn cael ei gwblhau i safon ddiogelwch sy'n cyfateb â'r hyn sy'n ofynnol yn ôl y gyfraith.
2. Bydd y Cyngor Sir yn dwyn sylw'r contractwr at fanylion unrhyw beryglon y gwyddys amdanynt neu y rhaglwelir y gall ddod ar eu traws yn ystod y gwaith.

## **Staff sy'n Gyfrifol am Brynu/ Caffael**

1. Yn sicrhau, cyn belled ag y bo hynny'n rhesymol ymarferol, fod yr holl nwyddau, offer ac ati a brynir i'w defnyddio yn y Cyngor Sir neu gan ei asiantiaid, wedi'u cynllunio a'u cynhyrchu fel eu bod yn ddiogel ac nad ydynt yn peri risg i iechyd o'u defnyddio'n gywir a chyda'r wybodaeth ddiogelwch berthnasol.
2. Yn sicrhau bod unrhyw addasiadau i offer sylfaenol a neilltuwyd i wella perfformiad yn cael eu hystyried ymlaen llaw mewn cydweithrediad â'r Swyddog Iechyd a Diogelwch perthnasol.

*D.S. Mewn unrhyw achos pan fydd contract ar gyfer gwasanaeth gan drydydd parti yn cael ei gaffael, bydd y staff sy'n gyfrifol am brynu / caffael yn cynefino eu hunain gyda'r gofynion mewn perthynas â staff sy'n goruchwylio contractwyr i'r graddau y maent yn berthnasol i gaffael yn ogystal ag unrhyw ganllawiau a gyhoeddwyd ar gyfer contractwyr.*

## **Staff sy'n Goruchwylio Contractwyr**

1. Yn cynefino eu hunain â pholisïau'r Cyngor mewn perthynas â chontractwyr / isgontractwyr.
2. Yn sicrhau bod y contractwr llwyddiannus yn gweithio'n unol â threfniadau polisi iechyd a diogelwch effeithiol a bod trefn effeithiol o ran diogelwch yn cael ei sefydlu gydag uwch swyddog gweithredol enwebedig sy'n bennaf gyfrifol am faterion iechyd, diogelwch a lles.
3. Yn dwyn sylw'r contractwr at fanylion unrhyw beryglon y gwyddys amdanynt neu y rhaglwelir y gall ddod ar eu traws yn ystod y gwaith
4. Yn cynefino eu hunain â'r holl ddeddfwriaeth, codau ymarfer diogelwch ac ati sy'n ymwneud â'r gwaith y bydd y contractwr yn ei gyflawni.

5. Os bydd unrhyw broblem iechyd, diogelwch neu les yn codi yn ystod y gwaith contract, bydd yn cysylltu ar unwaith â'r swyddog iechyd a diogelwch perthnasol mewn ymgais i gywiro'r broblem gyda'r contractwr.

6. Os bydd problemau yn parhau mewn perthynas ag iechyd, diogelwch a les yn y gwaith am nad yw'r contractwr yn ufuddhau i ofynion statudol, byddant yn hysbysu'r uwch reolwyr fel y gallant ystyried cymryd camau pellach (a allai gynnwys terfynu'r trefniant contract).

### **Undeb Llafur (gan gynnwys Addysg)**

Er nad oes unrhyw gyfrifoldeb penodol ar Undebau Llafur dan y ddeddfwriaeth sydd ohoni, fel "grŵp" cynrychiadol neu drefnedig o weithwyr unigol, mae'n ofynnol iddynt - fel estyniad rhesymegol o adran 7(b) y Ddeddf Iechyd a Diogelwch yn y Gwaith ac ati - gydweithredu â'r cyflogwr cyn belled ag y bo angen er mwyn gallu cydymffurfio â gofynion statudol.

Ymhellach, mae'r fframwaith polisi Adnoddau Dynol sy'n weithredol yn y Cyngor Sir yn cydnabod rhai Undebau Llafur ac mae'n seiliedig ar yr egwyddor o gydweithio er mwyn cyflawni nodau ac amcanion a chyd-gytuno ar lawer o bolisiau a phrosesau, pryd bynnag y bo hynny'n ymarferol.

### **Cydgysylltwyr Iechyd a Diogelwch Adrannol**

1. Yn cymryd diddordeb uniongyrchol mewn mentrau iechyd, diogelwch a les ac yn mynd ati i'w hyrwyddo a'u cefnogi o fewn eu cyfadrannau eu hunain.

2. Yn gweithredu fel cynrychiolydd eu cyfadran ar y grŵp Corfforaethol.

3. Yn sicrhau bod Tîm Rheoli eu Cyfadran yn cael gwybod am y datblygiadau diweddaraf yn y maes iechyd a diogelwch ac yn cael gwybod am drafodaethau yn y grŵp Corfforaethol a chamau gweithredu y cytunwyd arnynt gan y grŵp hwnnw.

4. Yn cynorthwyo'r Cyfarwyddwr Corfforaethol i ddod â pholisiau a gweithdrefnau'r Cyngor i sylw bob gweithiwr.

5. Yn ceisio annog cyswllt effeithiol rhwng y gwahanol gyfadrannau a gwasanaeth ymgynghorol iechyd a diogelwch corfforaethol y Cyngor.

## **Y Cyfarwyddwr Corfforaethol Dysgu Gydol Oes (gan gyfeirio'n benodol at ysgolion)**

1. Yn sicrhau y dygir sylw Corff Llywodraethu a Phennaeth pob ysgol dan awdurdod y Cyngor Sir at bob polisi a chanllaw, cyfarwyddyd a chyngor ar iechyd, diogelwch a/neu les a gyhoeddir yn gorfforaethol gan neu ar ran y Cyngor Sir, ynghyd ag unrhyw ganllawiau DFE, ESAC neu AGID ac ati yn ymwneud ag iechyd, diogelwch a lles mewn sefydliadau a gweithgareddau ysgolion.
2. Yn cynnal trosolwg er mwyn sicrhau, cyn belled ag y bo'n rhesymol ymarferol, bod ysgolion yn cydymffurfio â fframwaith polisi cyffredinol y Cyngor Sir ar faterion iechyd, diogelwch a lles perthnasol.
3. Yn trefnu archwiliadau achlysurol o drefniadau rheoli iechyd, diogelwch a lles mewn ysgolion.

### **Cyrff Llywodraethol**

*Cyd-destun y cyfrifoldebau hyn yw mai'r Cyngor Sir, fel y cyflogwr, sy'n gyfrifol yn y pen draw am iechyd, diogelwch a lles yn y gwaith.*

1. Yn bennaf gyfrifol am sicrhau bod gan yr ysgol bolisi a threfniadau effeithiol i ddelio ag iechyd, diogelwch a lles ei staff, ei disgyblion, ei rhieni ac eraill ar eiddo'r ysgol sy'n ymwneud â gweithgareddau ysgol y tu allan i eiddo'r ysgol.
2. Yn cytuno ar dargedau i wella perfformiad ym maes iechyd, diogelwch a lles o fewn yr ysgol o un flwyddyn i'r llall, mewn ymgynghoriad â'r Pennaeth.
3. Yn sicrhau, cyn belled ag y bo'n rhesymol ymarferol, fod digon o adnoddau yn cael eu darparu i fodloni gofynion iechyd, diogelwch a lles o fewn yr ysgol.
4. Yn monitro o bryd i'w gilydd effeithiolrwydd trefniadau rheoli iechyd, diogelwch a lles o fewn yr ysgol ac yn arfarnu effeithiolrwydd y polisi iechyd a diogelwch, gan sicrhau bod unrhyw newidiadau angenrheidiol yn cael eu hymgorffori yn y polisi.
5. Yn mynychu sesiynau hyfforddi / briffio a ddarperir i sicrhau bod y corff llywodraethol yn deall eu rôl a'u cyfrifoldebau'n glir ym maes iechyd, diogelwch a lles yn y gwaith.

## **Penaethiaid Ysgolion**

1. Yn bennaf gyfrifol i'w corff llywodraethol am ddatblygu a gweithredu polisiau a rhaglenni iechyd, diogelwch a lles ar gyfer eu hysgol yn effeithiol ac am sefydlu trefniadau iechyd a diogelwch effeithiol o fewn yr ysgol.
2. Yn sicrhau bod cyfrifoldebau dros reoli iechyd, diogelwch a lles yn y gwaith yn cael eu neilltuo'n briodol a'u derbyn ar bob lefel.
3. Yn sicrhau bod yr holl hyfforddiant iechyd a diogelwch angenrheidiol ar gyfer yr ysgol yn cael ei gynllunio a'i ddarparu.
4. Yn tynnu sylw'r corff llywodraethol, pan fo angen, at argymhellion ar gyfer adnoddau ychwanegol os bernir bod eu hangen er mwyn cydymffurfio â'r ddeddfwriaeth, yn ogystal ag unrhyw broblemau sylweddol sy'n codi wrth weithredu polisiau iechyd a diogelwch.
5. Yn cymryd diddordeb uniongyrchol mewn rhaglenni iechyd a diogelwch o fewn yr ysgol ac yn mynd ati'n gyhoeddus ac yn frwd i gefnogi staff sy'n ymwneud â'u cynnal.
6. Yn sicrhau bod yr holl staff, disgyblion, rhieni ac unigolion perthnasol eraill yn ymwybodol o bolisi iechyd, diogelwch a lles yr ysgol ac o'u swyddogaethau a'u cyfrifoldebau, fel y'u diffinnir yn y polisi hwnnw.
7. Yn gyfrifol am fonitro'r trefniadau rheoli iechyd, diogelwch a lles o fewn adrannau ac unedau unigol yr ysgol yn effeithiol ac yn rheolaidd, ac am baratoi a chyflwyno adroddiadau monitro i'r corff llywodraethol.
8. Yn ystyried o ddifrif unrhyw sylwadau am iechyd, diogelwch neu les gan unrhyw aelod o staff yr ysgol ac yn ymgynghori â'r cynrychiolwyr diogelwch yn y gweithle ynglŷn â materion iechyd, diogelwch a lles fel y bo'n briodol.
9. Yn mynychu sesiynau hyfforddi / briffio sy'n berthnasol i'w swyddogaethau a'u cyfrifoldebau.
10. Yn sicrhau, cyn belled ag y bo'n rhesymol ymarferol, nad oes yr un aelod o'r cyhoedd nac unrhyw un arall sy'n mynychu eiddo'r ysgol yn wynebu risgiau iechyd a diogelwch oherwydd gweithgareddau'r ysgol.

## **Penaethiaid Adran mewn Ysgolion**

1. Yn uniongyrchol gyfrifol am reoli iechyd, diogelwch a lles yn effeithiol o fewn eu hadran yn yr ysgol.
2. Yn cynefino eu hunain â pholisïau a chodau ymarfer iechyd, diogelwch a lles yr ysgol ynghyd â holl bolisïau corfforaethol perthnasol y Cyngor Sir.
3. Yn sicrhau bod pob aelod o'r staff addysgu a staff cymorth eraill yn derbyn hyfforddiant digonol ac yn arbennig bod unrhyw weithwyr newydd, dros dro neu wirfoddol yn derbyn cyfarwyddyd ynglŷn â'u dyletswyddau, gan roddi sylw dyledus i ofynion y ddeddfwriaeth yn ymwneud â diogelwch.
4. Yn mynychu sesiynau hyfforddi / briffio sy'n berthnasol i'w rôl a'u cyfrifoldebau.
5. Yn sicrhau y rhoddir gwybod am ac y rhoddir sylw prydlon i bob diffyg, damwain, digwyddiad peryglus a pherygl.
6. Yn sicrhau bod safonau cadw tŷ uchel yn cael eu cynnal yn yr adran bob amser.
7. Yn sicrhau bod asesiadau risg wedi'u cwblhau ar gyfer pob gweithgaredd a thasg o fewn yr adran, bod camau sy'n deillio o'r asesiadau risg hynny'n cael eu cymryd yn brydlon, bod darganfyddiadau'r asesiadau risg hynny'n cael eu cyfleu i'r unigolion perthnasol a bod yr asesiadau risg hynny'n cael eu hadolygu a'u diwygio cyn amled ag y bo'n briodol ymhob achos.
8. Yn darparu gwybodaeth am berfformiad iechyd, diogelwch a lles eu hadran i'r pennaeth mor aml ac yn unol â'r fformat a nodir gan y pennaeth.
9. Yn ystyried o ddifrif unrhyw sylwadau ynglŷn ag iechyd, diogelwch a lles a wneir gan unrhyw aelod o staff yr adran.
10. Yn ymgynghori ag unrhyw gynrychiolydd diogelwch yn y gweithle fel y bo angen.
11. Yn cynnal archwiliadau iechyd a diogelwch o fewn eu hadrannau o dro i dro.

## **Athrawon, Staff Cymorth Dysgu a Staff Gweinyddol**

1. Yr un modd â phob gweithiwr unigol (ac fel y dywedwyd eisoes yn y ddogfen hon), cymryd gofal rhesymol am eu hiechyd, eu diogelwch a'u lles eu hunain ac am iechyd, diogelwch a lles eraill a all gael eu heffeithio gan yr hyn y maent yn ei wneud neu nad ydynt yn ei wneud.
2. Yn cymryd camau rhesymol i sicrhau bod y disgyblion a'r staff cymorth dysgu hefyd yn gwisgo ac/neu'n defnyddio'r offer diogelwch perthnasol pryd bynnag y mae hynny'n briodol.
3. Yn cymryd camau rhesymol i sicrhau bod y dosbarth / dysgu / gweithgaredd / man gweithio yn ddiogel cyn cychwyn gwersi / gweithgareddau / gwaith.
4. Cymryd rhan lawn mewn unrhyw weithgaredd hyfforddiant iechyd a diogelwch neu les sydd, ym marn eu pennaeth adran, yn hanfodol i'w dyletswyddau a'u cyfrifoldebau.



## **ATODIAD**

2      Damwain / Data am Ddigwyddiadau

## Damwain / Data am Ddigwyddiadau

Isod, ceir y ffigyrau ar gyfer yr holl ddamweiniau/digwyddiadau ar draws yr Awdurdod cyfan. Mae'n cynnwys gweithwyr, disgyblion, defnyddwyr gwasanaeth, aelodau'r cyhoedd a digwyddiadau'n ymwneud â digwyddiadau o ddifrod neu golled mewn perthynas â chyfleusterau ac offer.

Yr holl ddamweiniau / digwyddiadau (gan gynnwys aelodau'r cyhoedd)					
Blwyddyn	2013/14				
	Ch 1	Ch 2	Ch 3	Ch 4	Diwedd y Flwyddyn
Mân	188	168	346	301	1003
Difrifol	76	56	41	44	217
RIDDOR	5	5	3	5	18
Cyfanswm	269	229	390	350	1238
Cymhariaeth gyda blynyddoedd blaenorol					
Yr holl ddamweiniau / digwyddiadau (gan gynnwys aelodau'r cyhoedd)					
Blwyddyn	2012/13				
	Ch 1	Ch 2	Ch 3	Ch 4	Diwedd y Flwyddyn
Mân	301	248	349	270	1168
Difrifol	51	38	47	59	195
RIDDOR	10	7	20	7	44
Cyfanswm	362	293	416	336	1407
Blwyddyn	2011/12				
	Ch 1	Ch 2	Ch 3	Ch 4	Diwedd y Flwyddyn
Mân	153	195	245	355	948
Difrifol	41	39	42	48	170
RIDDOR	3	16	21	21	61
Cyfanswm	197	250	308	424	1179
Blwyddyn	2010/11				
	Ch 1	Ch 2	Ch 3	Ch 4	Diwedd y Flwyddyn
Mân	307	264	278	328	1177
Difrifol	24	25	18	24	91
RIDDOR	8	22	28	32	90
Cyfanswm	339	311	324	384	1358

Isod, gweler y ffigyrau ar gyfer yr holl ddamweiniau/digwyddiadau ar draws yr Awdurdod cyfan. Ffigyrau ydynt ar gyfer gweithwyr yn unig.

Damweiniau / digwyddiadau'n ymwneud â Gweithwyr yn unig					
Blwyddyn	2013 /14				
	Ch 1	Ch 2	Ch 3	Ch 4	Diwedd Flwyddyn y
Mân	57	43	65	71	236
Difrifol	17	23	16	11	67
RIDDOR	2	4	0	3	9
Cyfanswm	76	70	81	85	312
<b>Cymhariaeth gyda blynyddoedd blaenorol</b>					
Damweiniau / digwyddiadau'n ymwneud â Gweithwyr yn unig					
Blwyddyn	2012/13				
	Ch 1	Ch 2	Ch 3	Ch 4	Diwedd Flwyddyn y
Mân	59	95	76	64	294
Difrifol	15	5	10	20	50
RIDDOR	5	2	5	5	17
Cyfanswm	79	102	91	89	361
Blwyddyn	2011/12				
	Ch 1	Ch 2	Ch 3	Ch 4	Diwedd Flwyddyn y
Mân	49	62	71	58	240
Difrifol	11	5	15	9	40
RIDDOR	0	5	4	3	12
Cyfanswm	60	72	90	70	292
Blwyddyn	2010/11				
	Ch 1	Ch 2	Ch 3	Ch 4	Diwedd Flwyddyn y
Mân	134	75	68	70	347
Difrifol	4	6	4	8	22
RIDDOR	2	3	2	13	20
Cyfanswm	140	84	74	91	389

## Gwybodaeth fesul Cyfadran

Yr holl ddamweiniau / digwyddiadau				
Fesul Cyfadran 2013/14				
	Prif Weithredwr & Cyllid	Cymuned	Addysg Gydol Oes	Datblygu Cynaliadwy
Mân	14	409	320	122
Difrifol	2	70	96	19
RIDDOR	0	7	5	6
Cyfanswm	16	487	421	147
Damweiniau / digwyddiadau (gweithwyr yn unig)				
Fesul Cyfadran 2013/14				
	Prif Weithredwr & Cyllid	Cymuned	Addysg Gydol Oes	Datblygu Cynaliadwy
Mân	12	79	69	48
Difrifol	2	11	40	3
RIDDOR	0	3	1	5
Cyfanswm	14	93	110	56